

Pilote CO₂

CLIS – 9 février 2009

Etudes environnementales



Le programme d'études environnementales

- ▶ **Mise en place d'un programme de suivi environnemental autour du site de Rousse qui comprendra :**
 - Un état et un suivi de la biodiversité de la faune et de la flore ;
 - Un suivi de la qualité des eaux (eaux de surface et eaux souterraines).

- ▶ **Programme en deux phases :**
 - L'établissement de l'**état de référence** au cours de l'année 2009 ;
 - Le **suivi environnemental**, les années suivantes, dont le programme sera précisément établi à partir de l'état de référence.

L'état de référence environnemental

Il couvrira les domaines suivants :

► La biodiversité de la flore et de la faune:

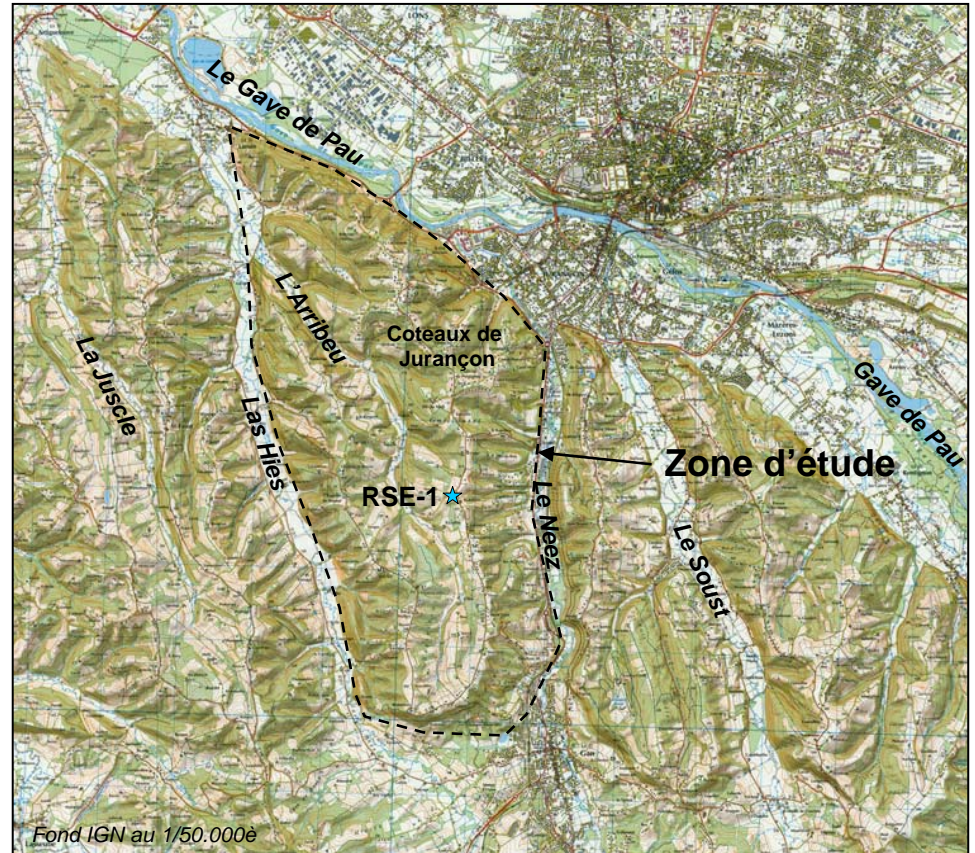
- L'inventaire des écosystèmes et des milieux sensibles ;
- L'identification, au sein de ces écosystèmes, des espèces floristiques les plus remarquables ;
- L'identification des espèces d'amphibiens et des insectes.

► La qualité des eaux :

- la qualité physico-chimique des eaux de surface ;
- la qualité biologique des eaux de surface (études de bio-indicateurs tels que les diatomées et les macro-invertébrés d'eau douce) ;
- la qualité physico-chimique des eaux souterraines.

La zone d'étude

- ▶ Une zone d'étude d'environ 3000 ha (approx. 6 km sur 5 km) correspondant globalement aux coteaux de Jurançon et limitée par :
 - le Gave de Pau,
 - la vallée de las Hies
 - la vallée du Neez
 - la RD 24
- ▶ Une zone périphérique qui servira de référence et permettra d'identifier les effets globaux ayant une d'origine «extérieure au projet» (variations saisonnières ou climatiques).



La biodiversité : le programme de travail

► Définition des principaux écosystèmes et milieux naturels par une analyse globale de la zone.

- Cartographie préalable des périmètres d'inventaire (ZNIEFF, ZICO) et des périmètres de protection réglementaire (APPB, sites NATURA 2000).
- Synthèse des connaissances sur les milieux naturels, la faune et la flore de la zone d'étude (auprès DIREN Aquitaine, Conservatoire Botanique Sud-Atlantique, associations de protections de la nature).

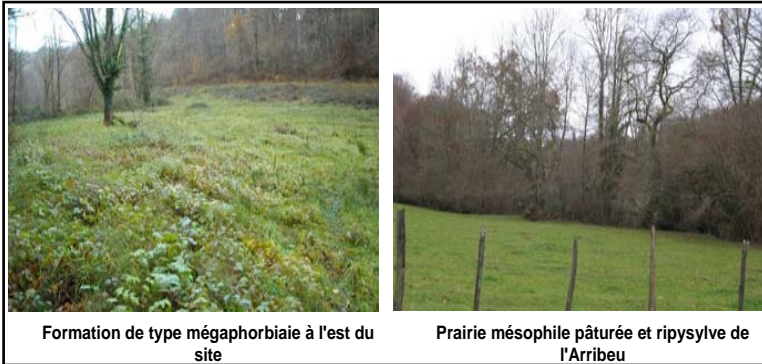
► Etudes et relevés de terrain

- Expertises naturalistes plutôt ciblées sur les espèces les plus sensibles :
 - Les habitats naturels et la flore
 - Les insectes (libellules & demoiselles, papillons de jour, sauterelles, criquets et grillons)
 - Les amphibiens
- Inventaires dirigés vers des sites abritant des espèces patrimoniales (protégées) ou appartenant à des milieux sensibles
- Choix définitif des stations d'étude de la faune et de la flore lors de la campagne de prospection générale du printemps 2009

La biodiversité : le programme de travail

Etude des milieux et de la flore :

- 30 à 40 stations sélectionnées lors de la mission de reconnaissance de terrain du printemps 2009.
- Attention particulière portée aux milieux humides et pelouses herbacées.

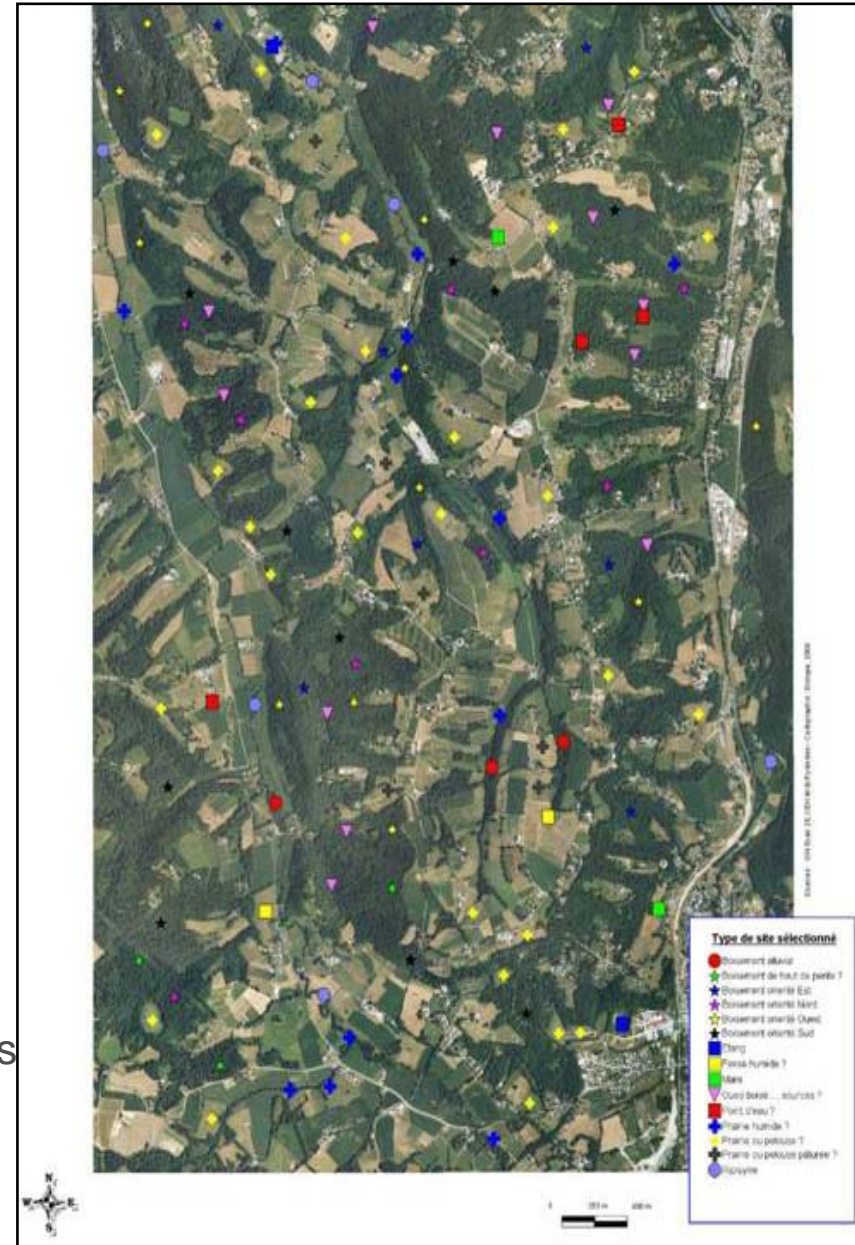


Formation de type mégaphorbiaie à l'est du site

Prairie mésophile pâturée et ripisylve de l'Arribeu

Les stations sélectionnées serviront de base à l'étude :

- Etat de référence: 4 campagnes de terrain d'avril à juillet 2009
- Programme de suivi : au moins deux missions tous les deux ans
- Suivi long terme: à définir en fonction des résultats



La qualité des eaux de surface : le programme de travail

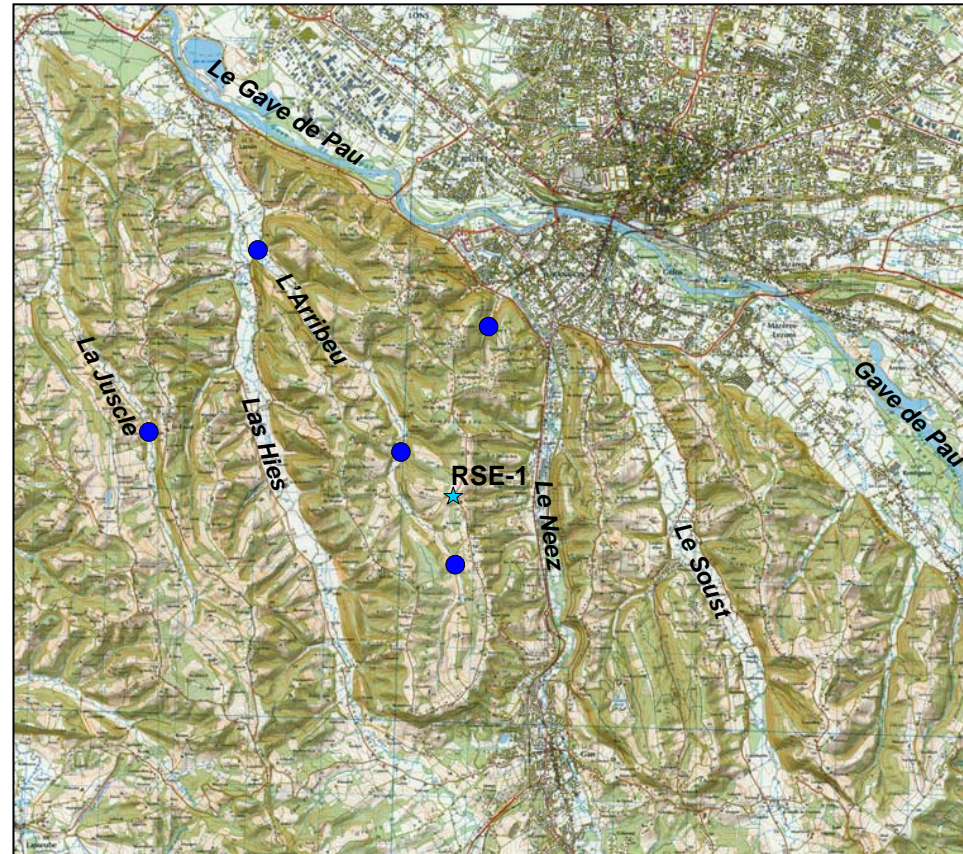
La qualité sera déterminée selon une double approche :

Recueil des données existantes auprès des réseaux de surveillance régionaux (Agence de l'eau) :

- paramètres physico-chimiques
- bio-indicateurs normalisés (macro-invertébrés – IBGN et diatomées – IBD)

Investigations complémentaires portant sur ces paramètres :

- 4 points de prélèvement sur la zone d'étude (L'Arribeu et le rû d'Ollé Laprune),
- 1 point de prélèvement sur la zone de référence (La Juscle)



La qualité des eaux de surface : le programme de travail

► Paramètres physico-chimiques

- Analyses selon normes en vigueur.
- Etat de référence : 4 échantillonnages en 2009 ; soit une fois par saison.
- Programme de suivi sur cinq ans : au moins un prélèvement annuel.
- Suivi long terme: à définir en fonction résultats.

► Paramètres biologiques : bio-indicateurs aquatiques

- Deux bio-indicateurs : un pour la flore (diatomées), un pour la faune (invertébrés benthiques).
- Méthodes standardisées permettant le calcul d'une note de qualité.
- Etat de référence : 2 échantillonnages en 2009 ; soit au printemps et en fin d'été.
- Programme de suivi sur cinq ans : au moins un prélèvement annuel.
- Suivi long terme: à définir en fonction résultats.

