



FR7200789 : la Bidouze

Natura 2000

COPIL de Lancement
18 Décembre 2013



Ministère
de l'Écologie,
du Développement
durable
et de l'Énergie

Sommaire

- 1. Rappel sur les fondements du réseau Natura 2000*
- 2. Le réseau en Aquitaine et en Pyrénées-Atlantiques*
- 3. Le site de la Bidouze*
- 4. La gestion du site Natura 2000*

Le réseau natura 2000 :

Les fondements



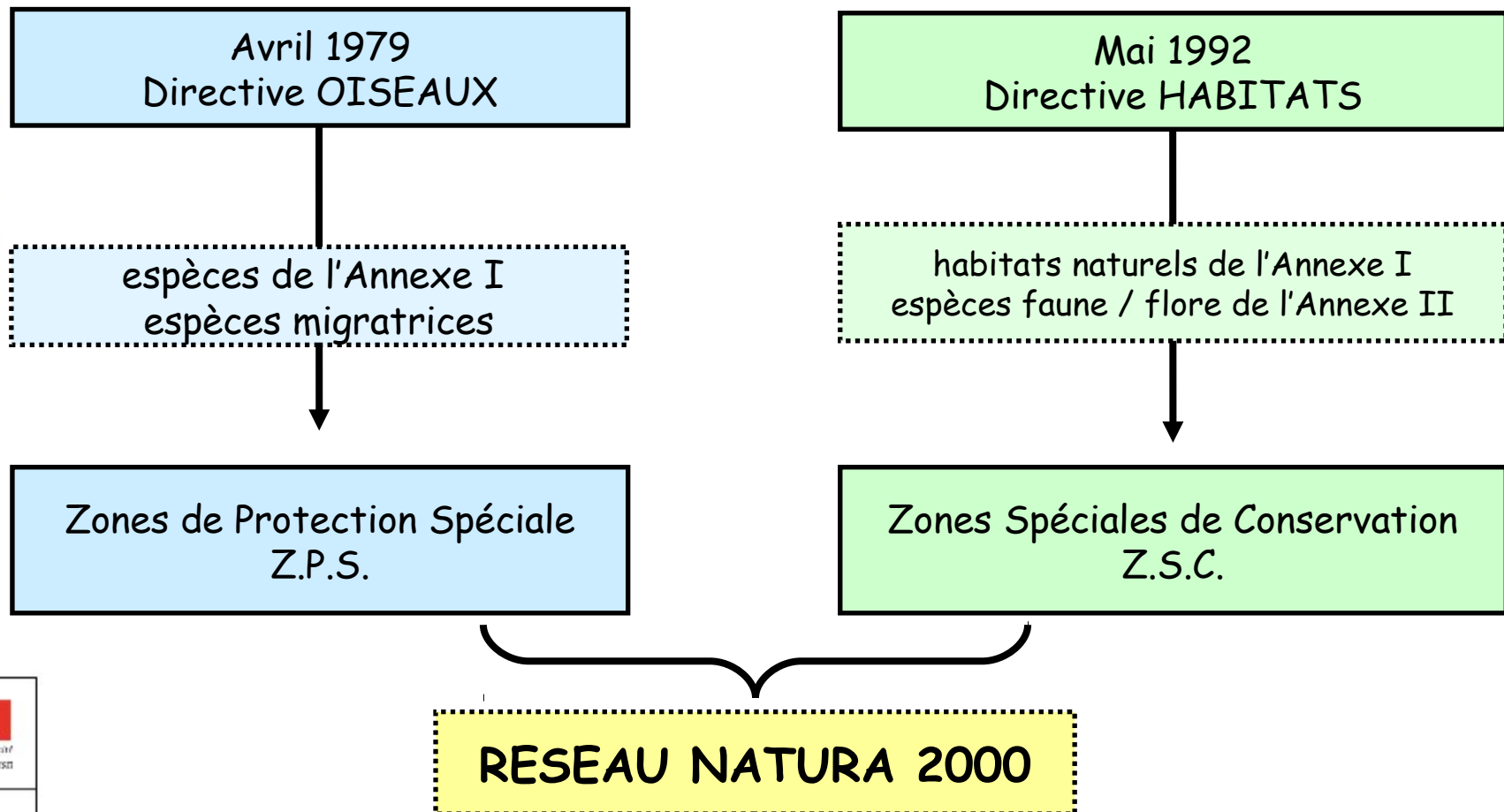
Natura 2000 : les fondements

- **Constat** : inquiétante accélération du phénomène de disparition des espèces animales et végétales
- **Objectif** : arrêt de l'érosion de la biodiversité à l'échelle européenne
- **Outil** : réseau européen d'espaces, pour la protection des espèces et des habitats naturels menacés, basé sur la gestion locale

=> Concilier les exigences écologiques des habitats et des espèces avec les activités économiques, sociales et culturelles

1. Natura 2000 : les fondements

Constitution du réseau Natura 2000



Natura 2000 : le dispositif français de gestion

Un volet concertation / contractuel

- Un Comité de Pilotage Local (Copil)
- Une collectivité porteuse
- Un opérateur technique
- Un « document d'objectifs » (DOCOB)
- Sur la base du DOCOB approuvé, des **MAE-T** et des **contrats Natura 2000**, signés entre l'État et les propriétaires ou gestionnaires ou des **chartes Natura 2000**

Un volet réglementaire

Des **évaluations d'incidences** sont conduites dans le cadre de projets susceptibles d'avoir un impact sur les espèces et les habitats naturels

PRISE EN COMPTE EN AMONT

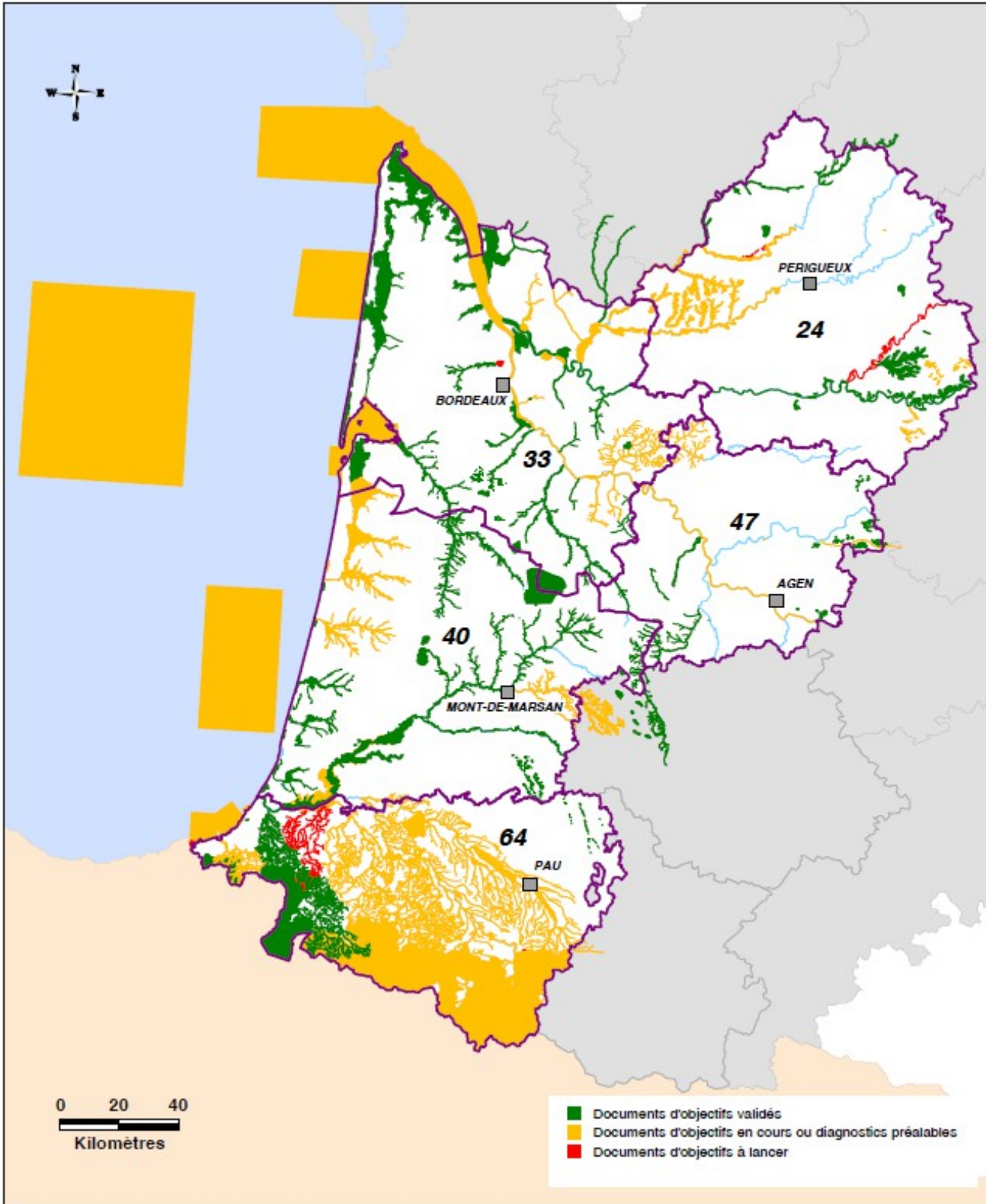
Le réseau natura 2000 :

Situation en Aquitaine

et

en Pyrénées-Atlantiques





Le réseau N2000 Aquitain

Directive Habitats

123 sites terrestres

4 sites marins

Directive Oiseaux

23 sites



Le réseau Natura 2000 en Pyrénées-Atlantiques

Réseau terrestre :

51 sites, dont 36 au titre de la directive Habitats et 15 au titre de la directive Oiseaux, couvrant près de 1/3 du territoire départemental.

- 27 sites en zone de montagne
- 17 sites cours d'eau ou de zones humides
- 5 sites littoraux
- 2 sites autres (coteaux secs et bois)

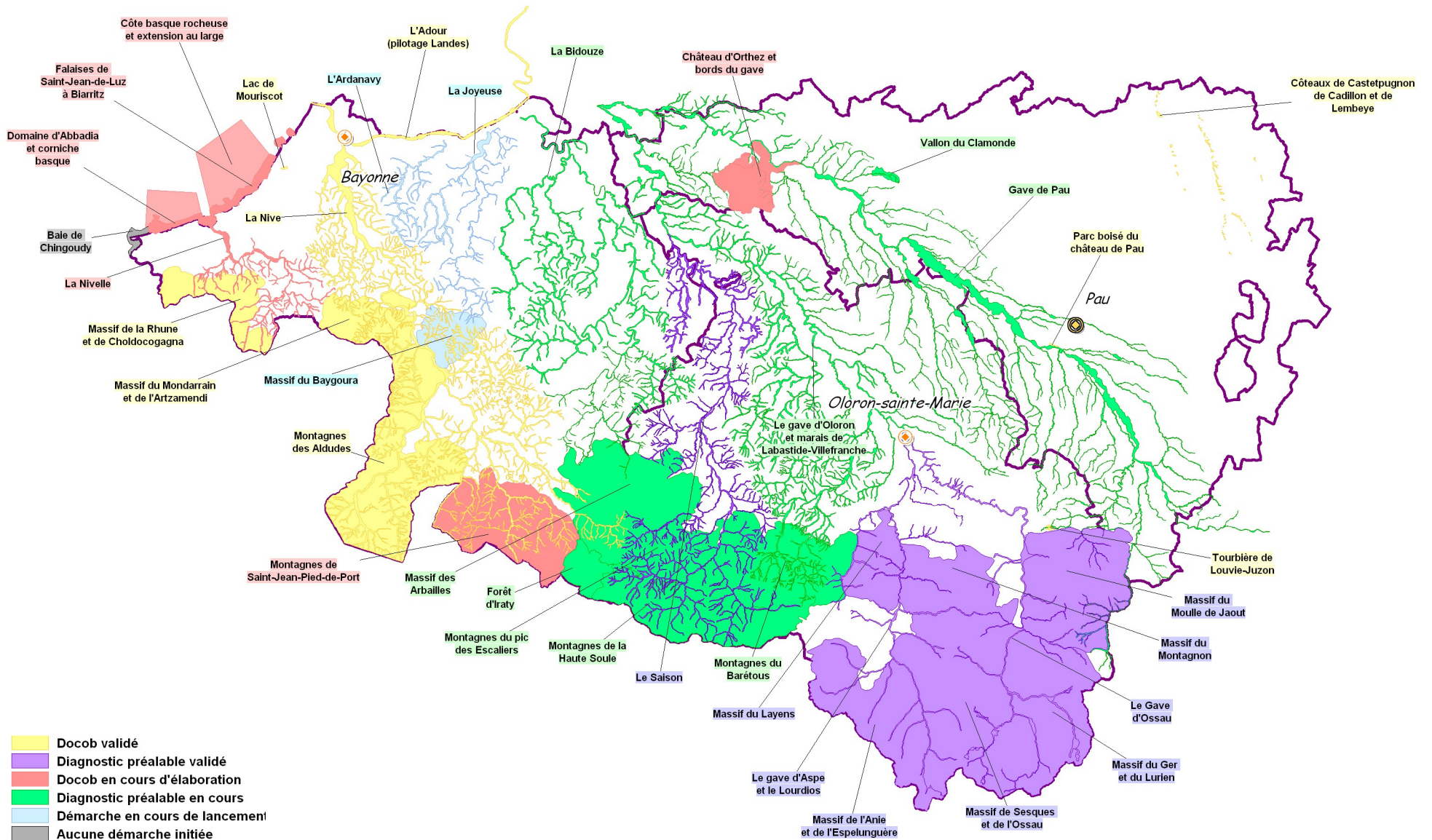
Réseau marin :

1 site au titre de la directive Habitats



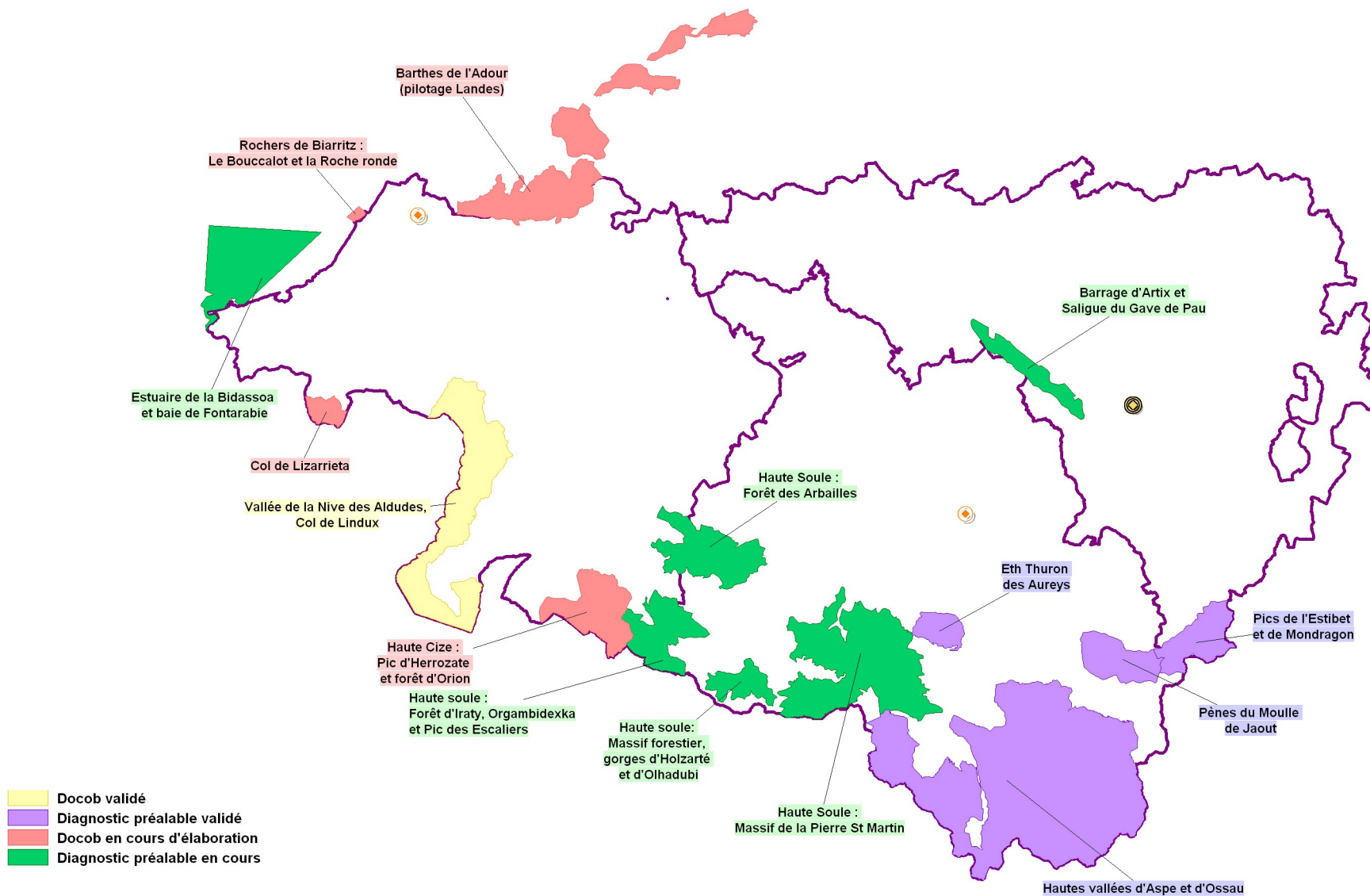
Natura 2000 : Etat d'avancement des sites en Pyrénées-atlantiques

Sites d'Intérêt Communautaire (SIC) de la Directive Habitats Faune Flore



Natura 2000 : Etat d'avancement des sites en Pyrénées-atlantiques

Zones de Protection Spéciales (ZPS) de la Directive Oiseaux



La gestion du site : portage, DOCOB, outils

La loi sur le Développement des Territoires ruraux (loi DTR) - 2005

Rôle de premier plan, pour les collectivités, dans la gestion des sites Natura 2000 : élaboration du Docob + présidence du Copil

Approche spécifique à la France

=> **Mettre les élus au cœur de la démarche et favoriser son appropriation**

=> **Faire de la protection de la biodiversité un enjeu de gouvernance locale et de valorisation des territoires**

Le document d'objectifs ou **DOCOB**

- Il définit, pour chaque site, les modalités de gestion pour maintenir les habitats et les espèces dans un bon état de conservation, en partenariat avec les acteurs locaux
- Il contribue à la mise en cohérence des politiques publiques ayant une incidence directe ou indirecte sur le site

=> Le DOCOB constitue donc un document de référence pour l'inventaire patrimonial et un document d'orientation pour les acteurs ayant compétence sur le site

Les acteurs et la gouvernance des Docob

Le Comité de pilotage

- Mis en place par le Préfet (arrêté préfectoral du 10 décembre 2013)
- Regroupe un « collège » d'élus, des représentants de l'État, des propriétaires, agriculteurs, forestiers, usagers, associations, experts...
- Moteur de l'élaboration et de la mise en œuvre du Docob, du suivi de la vie du site

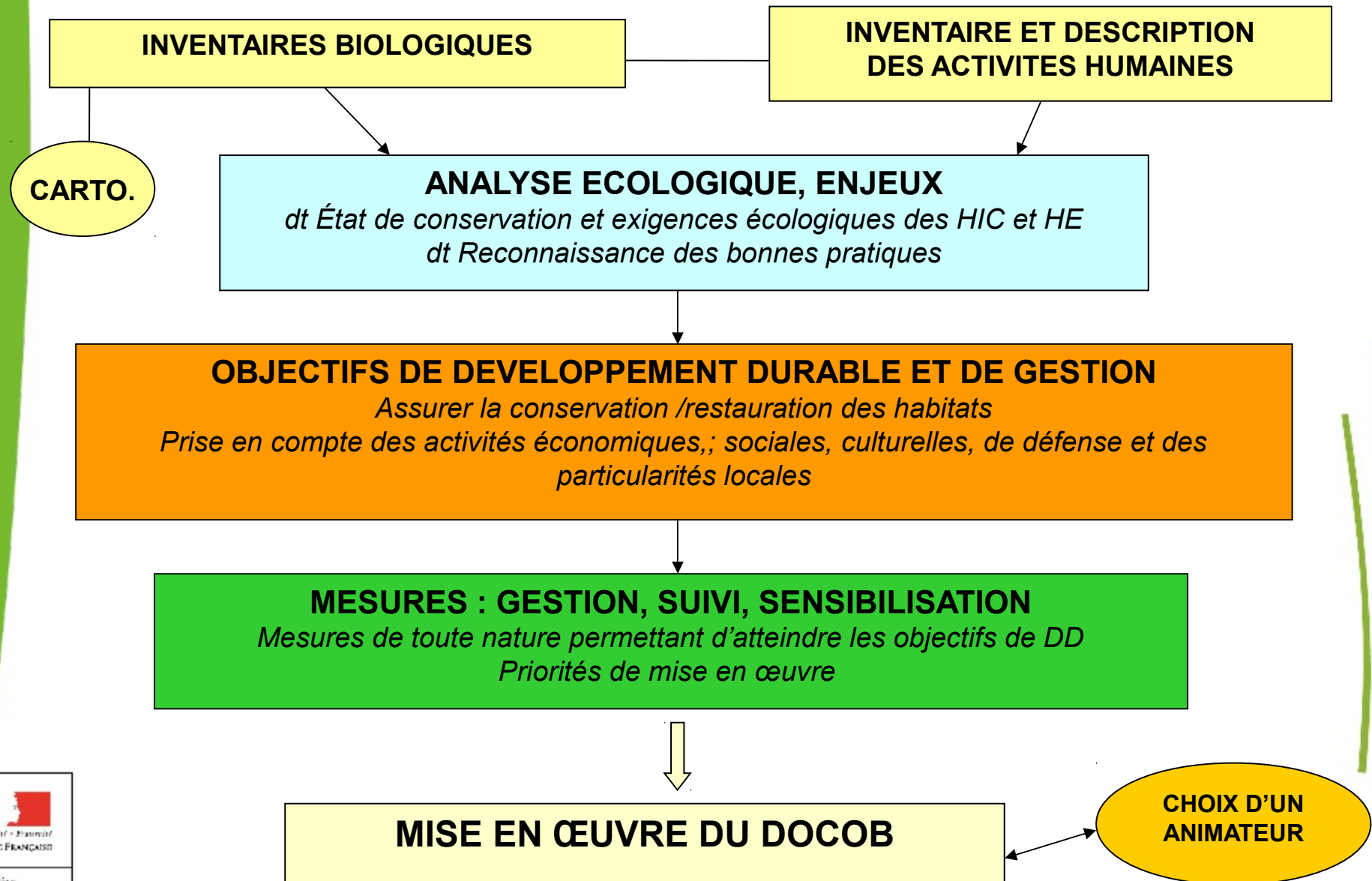
La structure « porteuse »

- C'est l'opérateur qui est chargé par le COPIL d'élaborer le DOCOB, puis d'assurer l'animation du site.
- Responsabilité de l'Etat : à défaut, l'état est structure porteuse.

L'opérateur technique

- Personne / organisme(s) recrutés pour réaliser les études nécessaires à l'élaboration du DOCOB, sa rédaction, son animation.

Le document d'objectifs



La Bidouze :

portage, enjeux du site



La Bidouze



Désigné en avril 2003 - site Cours d'eau de 6 400 ha

« Vaste réseau hydrographique drainant les coteaux du Pays basque »

cours d'eau principal, affluents, zones humides associées

Site complexe mais d'une grande cohérence écologique fort potentiel d'accueil pour la faune piscicole, les mammifères et invertébrés liés aux milieux humides / aquatiques



Les échéances 2012-2014

Un calendrier contraint :

Restitution de l'état des lieux des sites à l'Union Européenne : 2013

Fin de la programmation FEADER actuelle : 31. 12. 2013

Retard pris par le département pour le lancement des démarches.

Audit Eau-Biodiversité 2011 : PRIORITE 1

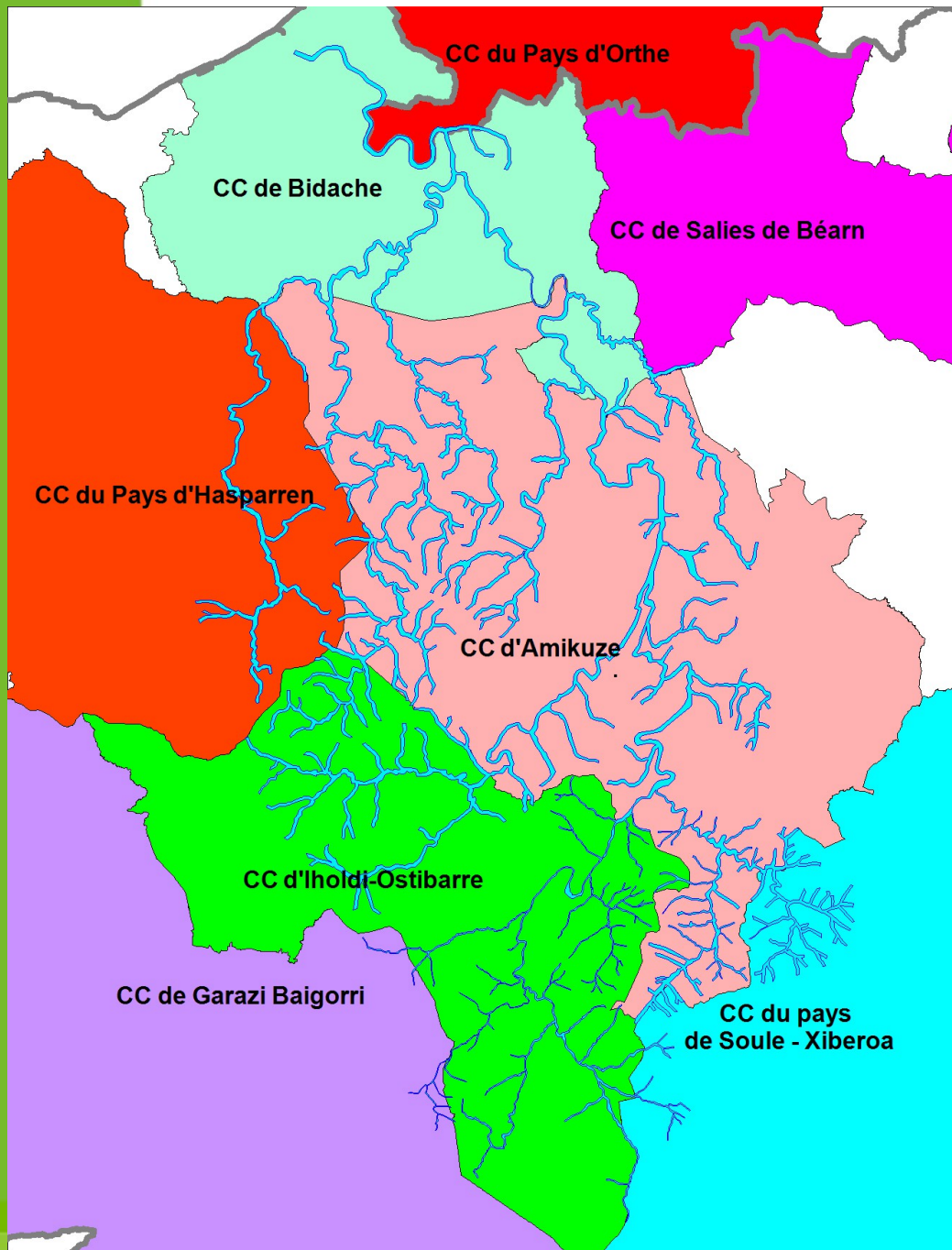
- Risque de dégradation (pressions anthropiques)
- Enjeux salmonidés

**=> objectif = lancer l'ensemble des démarches
avant fin 2013.**

Dans l'attente d'une gouvernance collectivité territoriale
Première étape du DOCOB uniquement

=> Portage État

La Bidouze



Site important :

- 2 départements,
- 55 communes,
- 8 communautés de communes,

Complexité d'identifier une gouvernance : pas de syndicat de rivière sur l'ensemble du BV

=> lancement des inventaires écologiques sous MOA Etat.

Les notions

Habitat / Espèce d'intérêt communautaire : HIC / EIC

En danger, vulnérables, rares ou endémiques

=> **3 annexes DHFF : II** (ZPS/ZSC) **IV** (protection stricte)

V (mesures gestion pour exploitation /prélèvement)

Intérêt communautaire prioritaire : HIC* / EIC*

En danger, pour lesquels l'Europe porte une responsabilité particulière.

=> **Notion pour DHFF**

Espèce d'intérêt patrimonial :

Toutes les espèces à statut, relevant de réglementations spécifiques.

=> **Statut national, régional, local...**

Les notions

Habitat naturel :

« milieu naturel constitué d'un compartiment stationnel et d'une communauté d'organismes vivants »

= 1 station (conditions de vie) + 1 groupe de plantes

Espèces : Faune + Flore.

Habitat d'espèce :

Ensemble des milieux nécessaires à l'espèce pour réaliser tout son cycle de vie : reproduction, nourriture, repos.

DOCOB : document d'objectifs = plan de gestion du site.

La Bidouze

Les habitats d'intérêt communautaire du site

Habitats d'Intérêt communautaire

91E0* – Forêts alluviales à *Alnus glutinosa* et *Fraxinus excelsior**

4020* - Landes humides atlantiques tempérées à *Erica ciliaris* et *Erica tetralix**

6430 – Mégaphorbiaies hygrophiles d'ourlets planitaires...

7230 – Tourbières basses alcalines

3160 – Lacs et mares dystrophes naturels



Crédit photo : Biotope



Crédit photo : Biotope



Crédit photo : F.Schwaab

+ autres espèces d'Intérêt communautaire, non identifiées au FSD en 2003

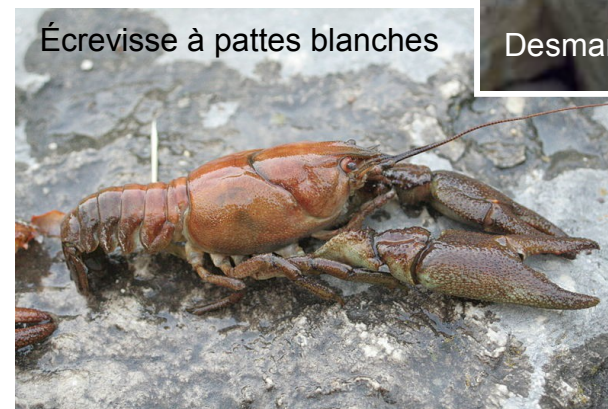
La Bidouze

Les espèces d'intérêt communautaire du site

Habitats d'Intérêt communautaire

- 1301 – Desman des Pyrénées
- 1356 – Vison d'Europe
- 1126 – Toxostome
- 1106 – Saumon atlantique
- 1092 – Ecrevisse à pattes blanches
- 1421 – Trichomanès remarquable

+ autres espèces d'Intérêt communautaire, non identifiées au FSD en 2003



Le diagnostic préalable

Disposer d'un **inventaire et d'une cartographie** des richesses naturelles
(habitats, faune, flore)

Connaître leur **état de conservation**

Localiser et hiérarchiser les **secteurs à enjeux**
Au regard des directives européennes

Définir des **orientations** de gestion permettant de maintenir ou rétablir
Le bon état de conservation des habitats et espèces

Le calendrier du diagnostic préalable

Janvier 2013 :
Parution de l'avis d'appel d'offre

Juin 2013 :
Choix du prestataire : Groupement BIOTOPE

Année 2013 :
Inventaires et cartographie du « surfacique »,
modélisation du « chevelu », premiers inventaires espèces

Année 2014 :
Inventaires et cartographie du « chevelu »,
Inventaires espèces : Vison, insectes, faune piscicole...

Année 2015-2016 :
Compléments d'inventaires, validations, mise en forme, analyse, rendu

Le diagnostic préalable... et après ?

Réflexion à mener courant 2014.

Merci de votre attention

