



Natura 2000

FR7200766

Vallon du Clamondé

Comité de Pilotage

21 Juillet 2016



Liberté • Égalité • Fraternité
RÉPUBLIQUE FRANÇAISE

Ministère
de l'Écologie,
du Développement
durable
et de l'Énergie

Sommaire

- 1. Rappel sur les fondements du réseau Natura 2000*
- 2. Le réseau en Aquitaine et en Pyrénées-Atlantiques*
- 3. La gestion des sites Natura 2000*
- 4. Le site « Vallon du Clamondé » : portage, enjeux, calendrier*

Le réseau natura 2000 :

Les fondements



Liberté • Égalité • Fraternité
RÉPUBLIQUE FRANÇAISE

Ministère
de l'Écologie,
du Développement
durable
et de l'Énergie

Natura 2000 : les fondements

- **Constat** : inquiétante accélération du phénomène de disparition des espèces animales et végétales
- **Objectif** : arrêt de l'érosion de la biodiversité à l'échelle européenne
- **Outil** : réseau européen d'espaces, pour la protection des espèces et des habitats naturels menacés, basé sur la gestion locale

=> Concilier les exigences écologiques des habitats et des espèces avec les activités économiques, sociales et culturelles

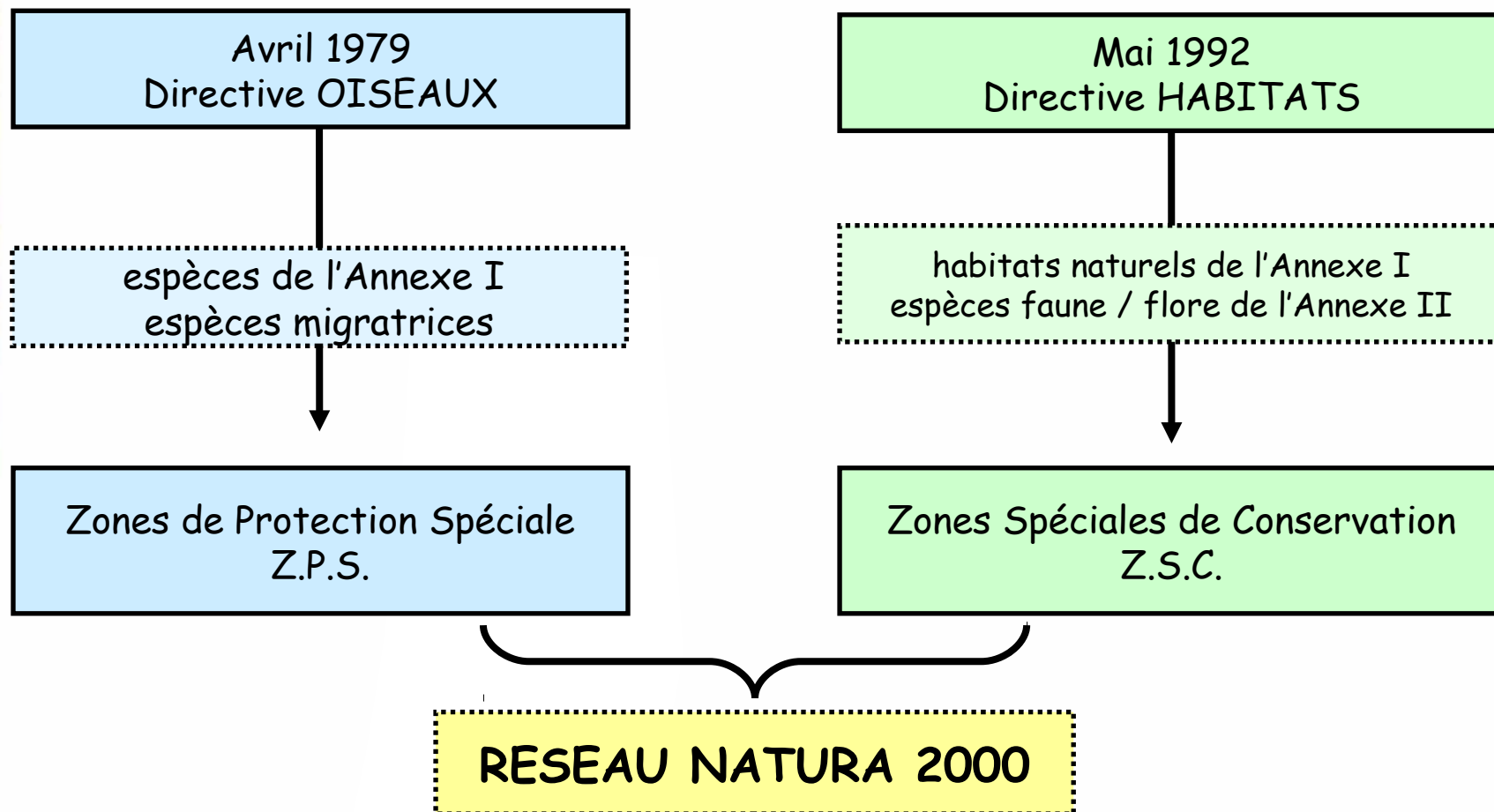


Liberté • Égalité • Fraternité
RÉPUBLIQUE FRANÇAISE

Ministère
de l'Écologie,
du Développement
durable
et de l'Énergie

Natura 2000 : les fondements

Constitution du réseau Natura 2000



Le réseau natura 2000 :

Situation en Aquitaine

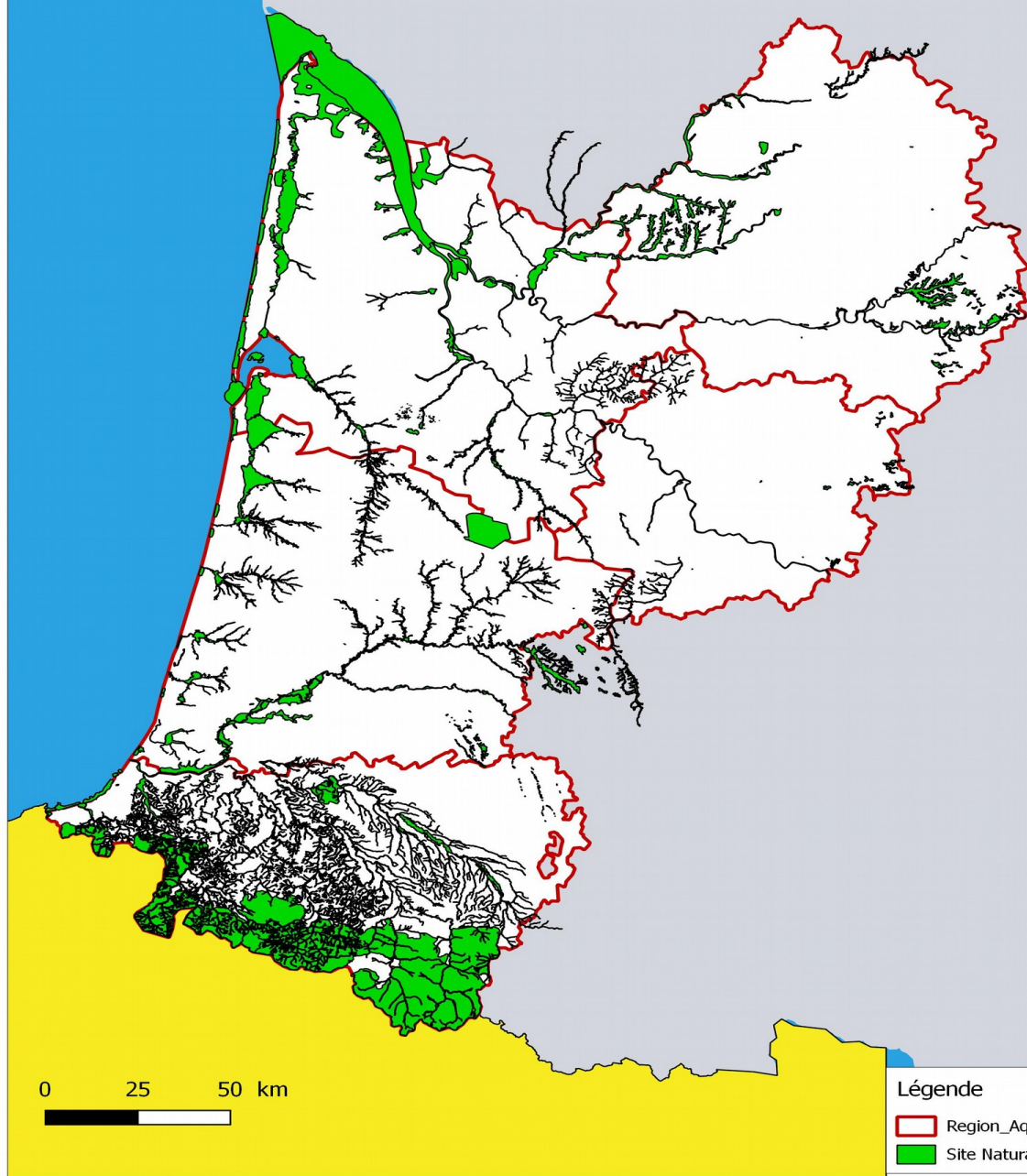
et

en Pyrénées-Atlantiques



RÉPUBLIQUE FRANÇAISE

Le réseau Natura 2000 Aquitain



Le réseau N2000 Aquitain

Directive Habitats

123 sites terrestres

4 sites marins

Directive Oiseaux

23 sites

Le réseau Natura 2000 en Pyrénées-Atlantiques

Réseau terrestre :

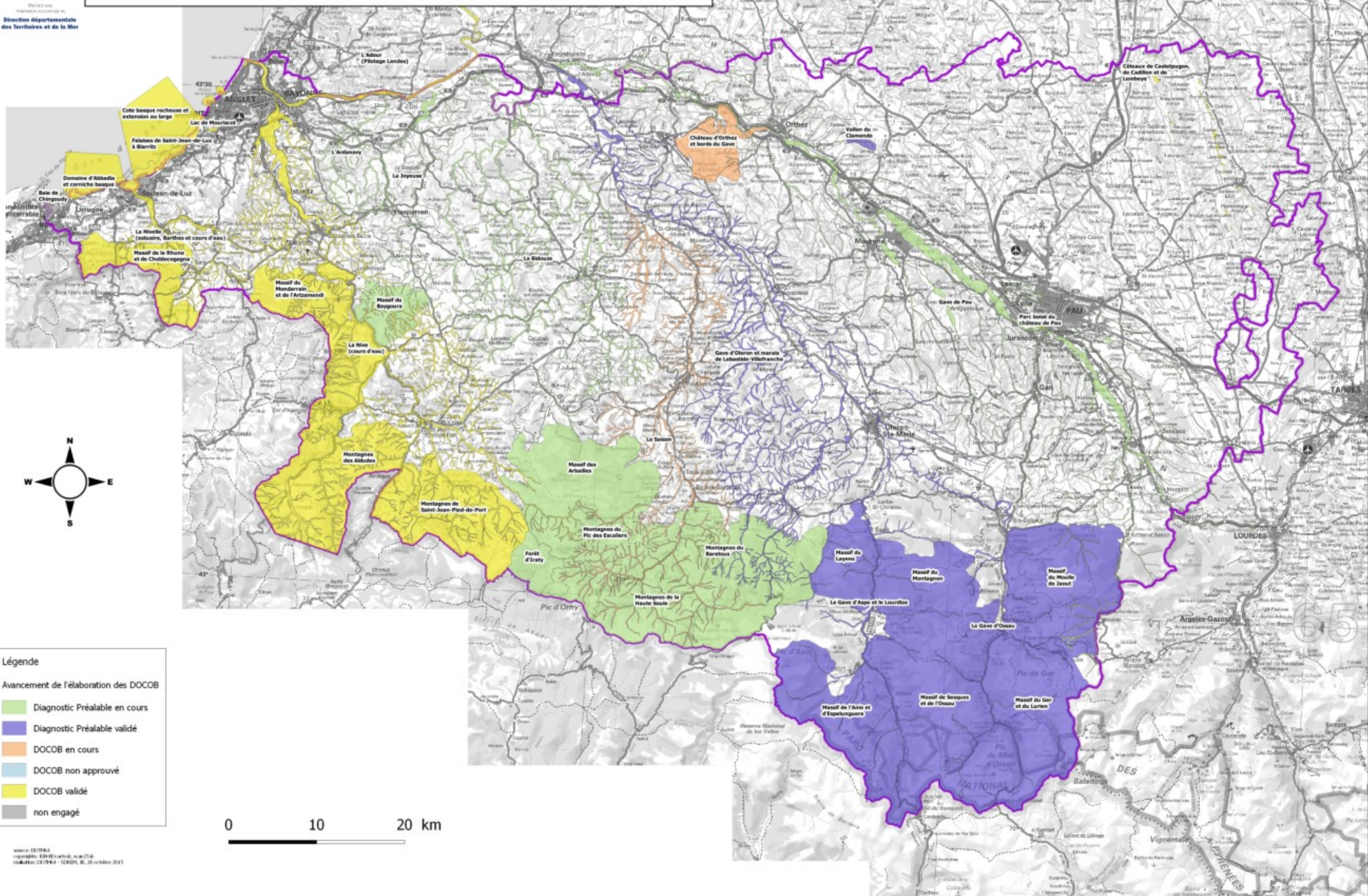
51 sites, dont 36 au titre de la directive Habitats et 15 au titre de la directive Oiseaux, couvrant près de 1/3 du territoire départemental.

- 27 sites en zone de montagne
- 17 sites cours d'eau ou de zones humides
- 5 sites littoraux
- 2 sites autres (coteaux secs et bois)

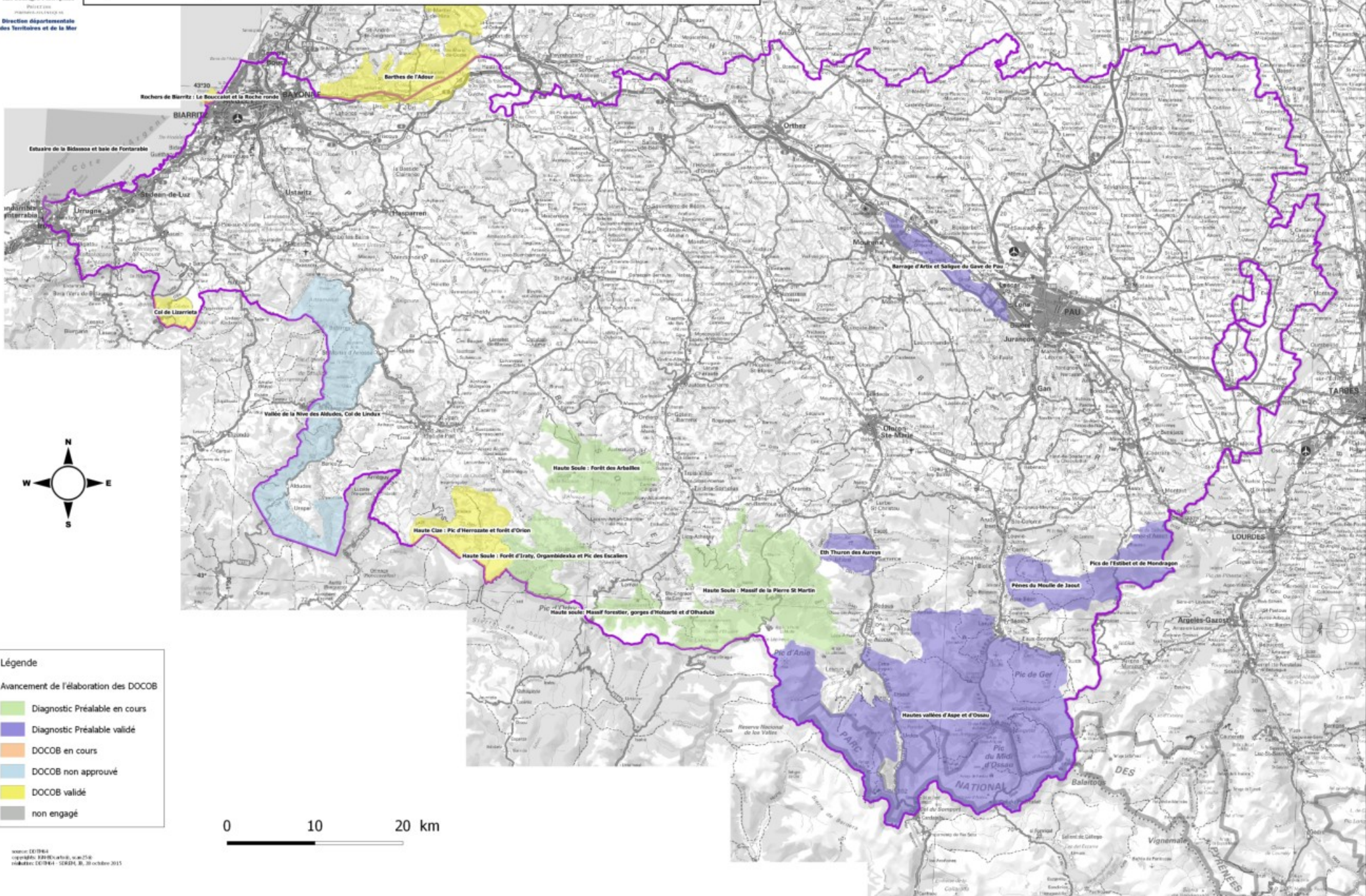
Réseau marin :

1 site au titre de la directive Habitats

Avancement des procédures d'élaboration des DOCOB - Directive Habitats Faune Flore Département des Pyrénées-Atlantiques - février 2016



Avancement des procédures d'élaboration des DOCOB - Directive Oiseaux
 Département des Pyrénées-Atlantiques - février 2016



Légende

Avancement de l'élaboration des DOCOB

- Diagnostic Préalable en cours
- Diagnostic Préalable validé
- DOCOB en cours
- DOCOB non approuvé
- DOCOB validé
- non engagé

0 10 20 km

La gestion des sites Natura 2000 : portage, DOCOB, outils



Liberté • Égalité • Fraternité
RÉPUBLIQUE FRANÇAISE

Natura 2000 : le dispositif français de gestion

Un volet concertation / contractuel

- Un Comité de Pilotage Local (Copil)
- Une collectivité porteuse
- Un opérateur technique
- Un « document d'objectifs » (DOCOB)
- Sur la base du DOCOB approuvé, des **MAE-C** et des **contrats Natura 2000**, signés entre l'État et les propriétaires ou gestionnaires, des chartes Natura 2000 et des actions de toute nature

Un volet réglementaire

Des évaluations d'incidences sont conduites dans le cadre de projets susceptibles d'avoir un impact sur les espèces et les habitats naturels

PRISE EN COMPTE EN AMONT

La loi sur le Développement des Territoires ruraux (loi DTR) - 2005

Rôle de premier plan, pour les collectivités, dans la gestion des sites Natura 2000 : **élaboration du Docob + présidence du Copil**

Approche spécifique à la France

=> Mettre les élus au cœur de la démarche et favoriser son appropriation

=> Faire de la protection de la biodiversité un enjeu de gouvernance locale et de valorisation des territoires



RÉPUBLIQUE FRANÇAISE

Ministère
de l'Écologie,
du Développement
durable
et de l'Énergie

Les acteurs et la gouvernance des Docob

Le Comité de pilotage

- Mis en place par le Préfet (AP du 4 décembre 2014)
- Regroupe un « collège » d'élus, des représentants de l'État, des propriétaires, agriculteurs, forestiers, usagers, associations, experts...
- Moteur de l'élaboration et de la mise en œuvre du Docob, du suivi de la vie du site

La structure « porteuse »

- C'est l'opérateur qui est chargé par le COPIL d'élaborer le DOCOB, puis d'assurer l'animation du site.
- Responsabilité de l'Etat : à défaut, l'état est structure porteuse.

L'opérateur technique

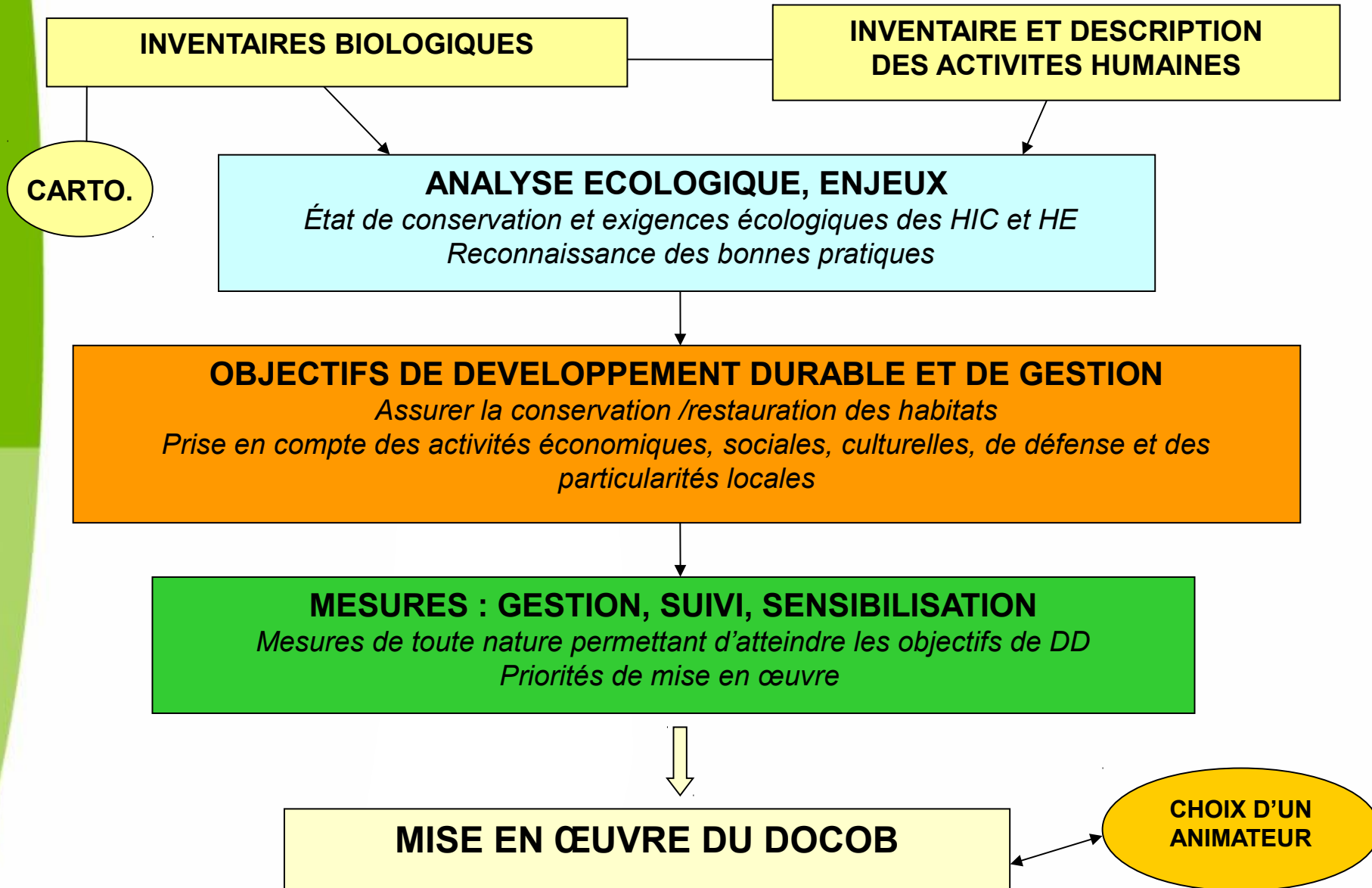
- Personne / organisme(s) recrutés pour réaliser les études nécessaires à l'élaboration du DOCOB, sa rédaction, son animation.

Le document d'objectifs ou DOCOB

- Il définit, pour chaque site, **les modalités de gestion** pour maintenir les habitats et les espèces dans un bon état de conservation, en **partenariat avec les acteurs locaux**
- Il contribue à la **mise en cohérence des politiques publiques** ayant une incidence directe ou indirecte sur le site

=> Le DOCOB constitue donc un document de référence pour l'inventaire patrimonial et un document d'orientation pour les acteurs ayant compétence sur le site

Le document d'objectifs



Les notions à retenir

Habitat naturel :

« milieu naturel constitué d'un compartiment stationnel et d'une communauté d'organismes vivants »

= 1 station (conditions de vie) + 1 groupe de plantes

Espèces : Faune + Flore.

Habitat d'espèce :

Ensemble des milieux nécessaires à l'espèce pour réaliser tout son cycle de vie : reproduction, nourriture, repos.



RÉPUBLIQUE FRANÇAISE

Ministère
de l'Écologie,
du Développement
durable
et de l'Énergie

Les notions à retenir

Habitat / Espèce d'intérêt communautaire : HIC / EIC

En danger, vulnérables, rares ou endémiques

=> 3 annexes DHFF : I et II (ZSC) **IV** (protection stricte)

V (mesures gestion pour exploitation /prélèvement)

=> 1 annexe DO : I (ZPS)

Intérêt communautaire prioritaire : HIC* / EIC*

En danger, pour lesquels l'Europe porte une responsabilité particulière.

=> Notion pour DHFF

Espèce d'intérêt patrimonial :

Toutes les espèces à statut, relevant de réglementations spécifiques.

=> Statut national, régional, local...

Les notions à retenir

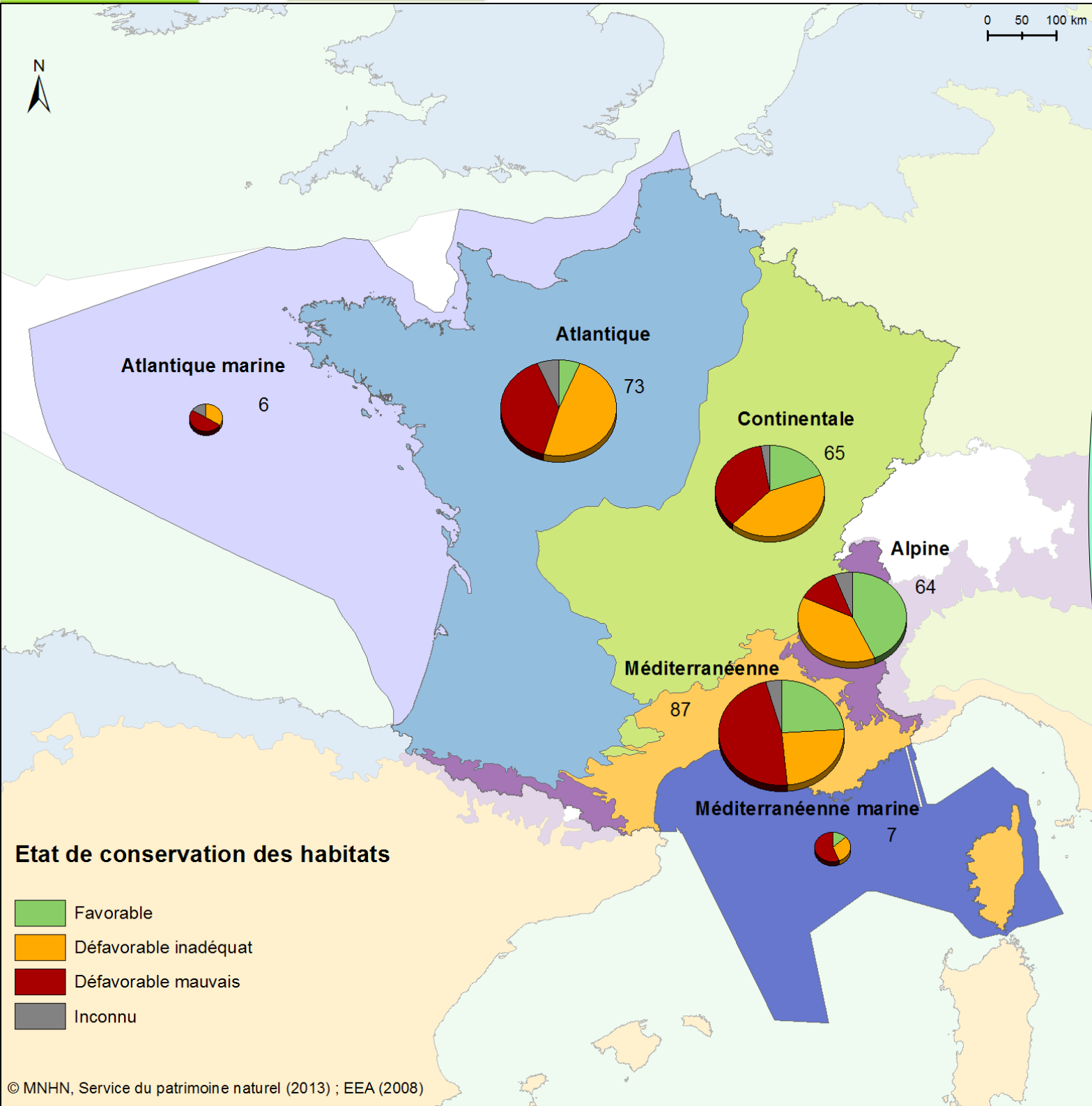
Etat de conservation : évaluation de l'état d'un habitat ou d'une espèce par rapport à un optimum écologique

Enjeux de conservation : valeur que l'on ne peut se permettre de voir disparaître ou se dégrader.
Responsabilité du site pour la conservation d'un habitat, d'une espèce.



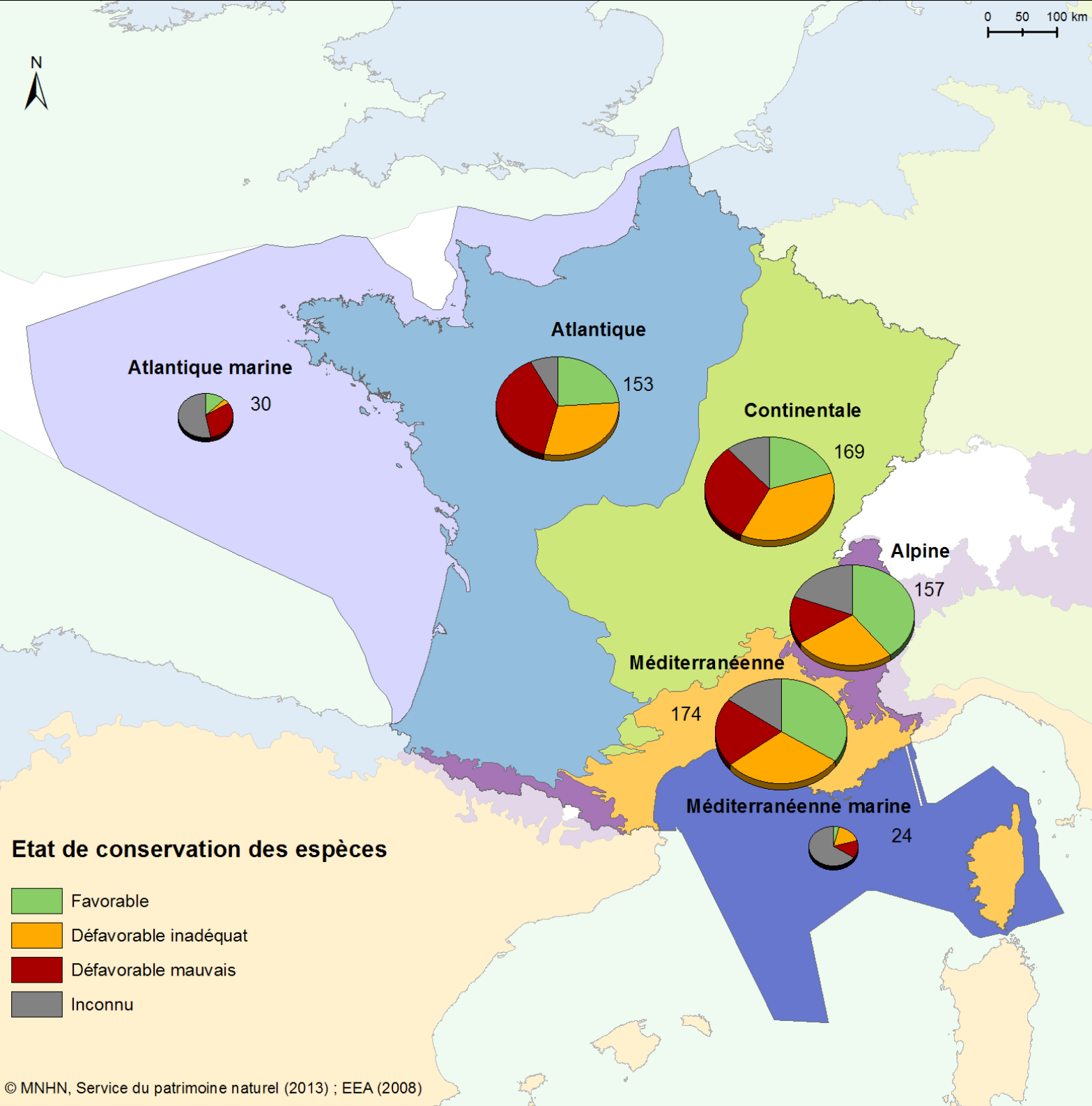
RÉPUBLIQUE FRANÇAISE

Ministère
de l'Écologie,
du Développement
durable
et de l'Énergie



Les HABITATS IC

- => dégradés
- => sauf montagne : Plutôt favorable.
- En 64 :
 - 66 HIC différents (133 en france)
 - Grande diversité
 - > 90 000 ha HIC



Espèces IC

- 48 espèces DHFF (63 en France)
- Situation moins défavorable que pour les habitats
- Dégradation marquée dans le domaine atlantique
- Situation plutôt favorable en montagne

***Le site
« Vallon du Clamondé » :
portage, enjeux et calendrier***



Liberté • Égalité • Fraternité
RÉPUBLIQUE FRANÇAISE

Désigné par AM du 27 mai 2009

270 ha : coteau au sein duquel
se développent des zones
humides et des forêts alluviales

Légende

Site Natura 2000 Vallon du Clamondé

2 communes : Arthez de Béarn et Mesplède
1 Communauté de Communes : CC Lacq-Orthez

Le diagnostic écologique

L'objectifs :

Connaître la répartition des espèces et des habitats naturels à travers une méthodologie spécifique et définition de leur état de conservation sur le site.

Le contexte :

Restitution de l'état des lieux des sites à l'Union Européenne

Retard pris par le département pour le lancement des démarches

Pas de collectivité pressentie pour le portage d'un site de faible surface et isolé.

=> Portage État

Marché public passé en 2013 avec l'Office National des Forêts



Document restitué en juillet 2015

Contenu du diagnostic écologique

• Disposer d'un **inventaire et d'une cartographie** des HIC et EIC

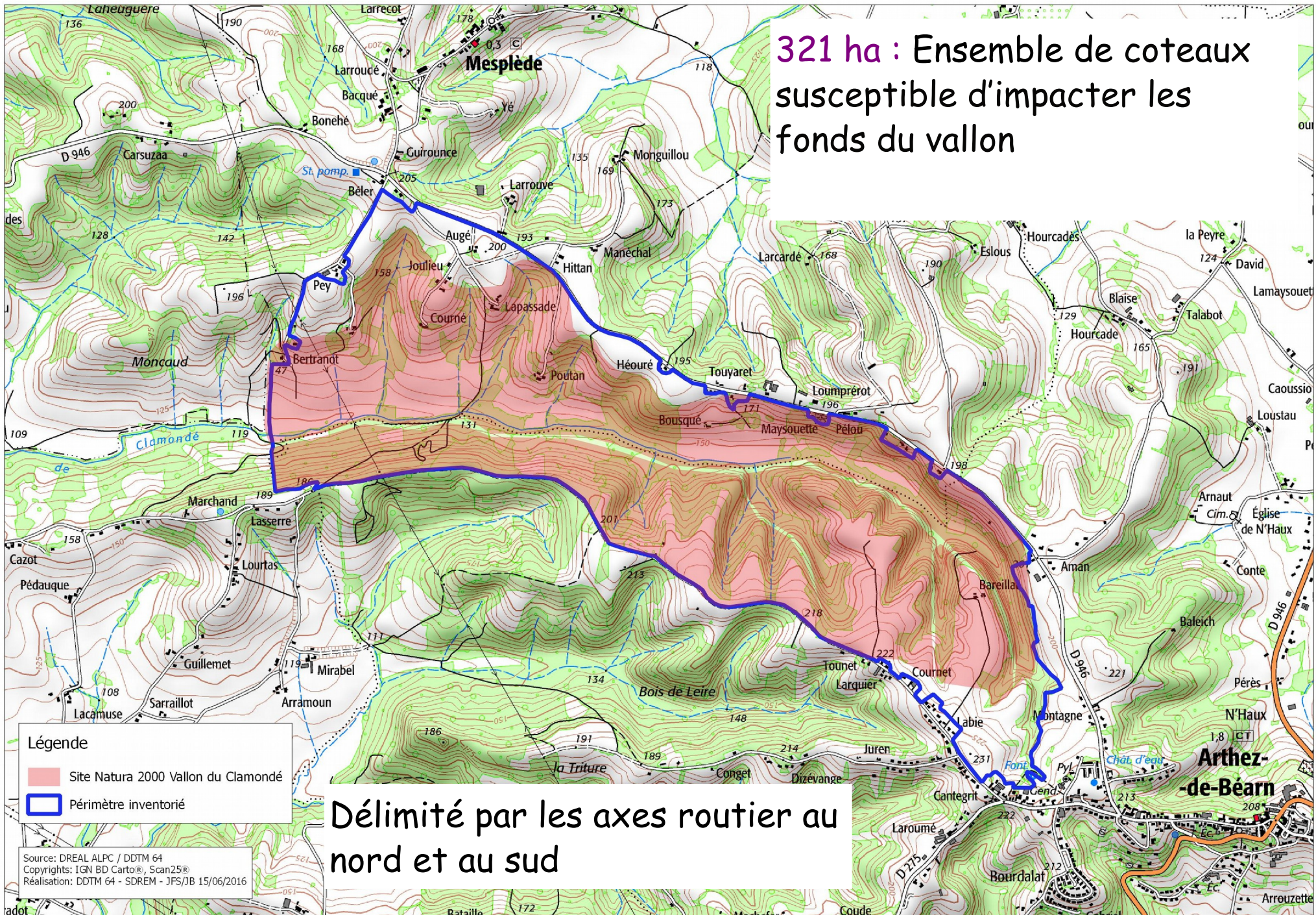
Connaître leur **état de conservation**

Localiser et hiérarchiser les **secteurs à enjeux**
Au regard des directives européennes

Définir des **orientations** de gestion permettant de maintenir ou rétablir
Le bon état de conservation des habitats et espèces

Le périmètre d'étude

321 ha : Ensemble de coteaux susceptible d'impacter les fonds du vallon



La méthodologie

Habitats naturels :

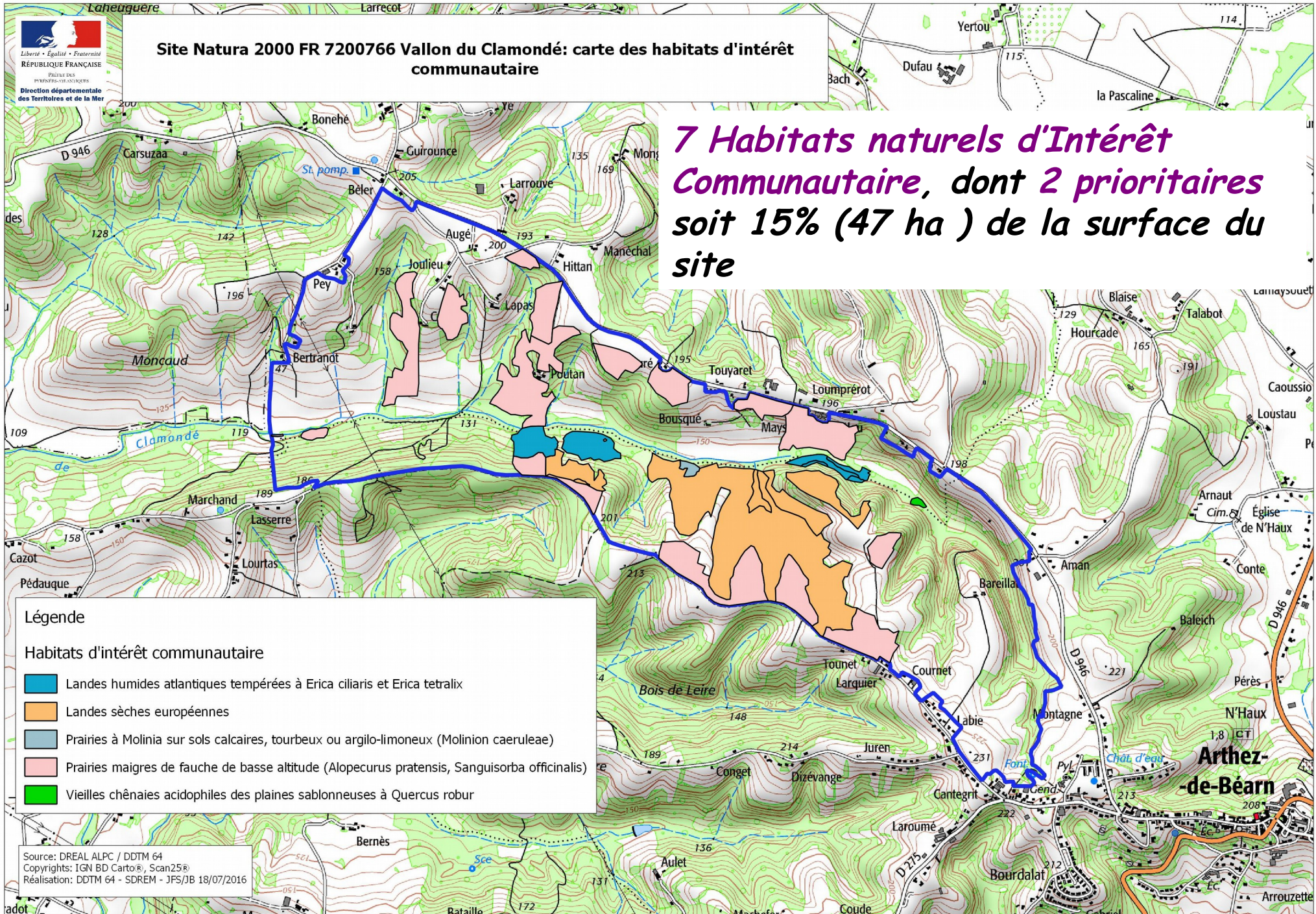
- Réalisation de 50 relevés
- Elaboration de la **typologie**
- Elaboration de la **cartographie** à partir de cette typologie et de prospections de terrain.

Espèces d'intérêt communautaire :

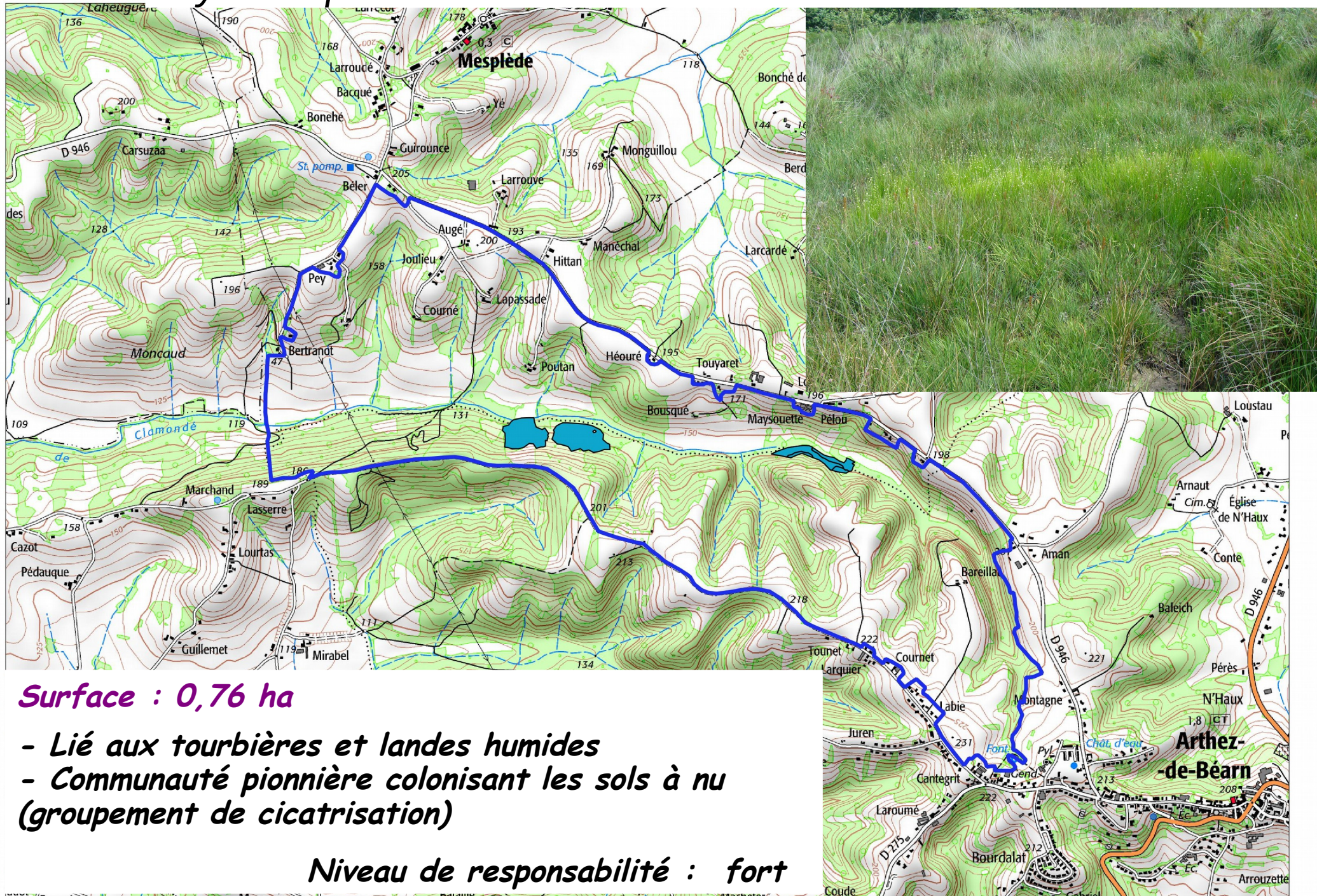
- **Observations à vue** pour les coléoptères saproxylophages et les odonates
- **Compilation des données d'observation** du CEN Aquitaine depuis 1995
- Réalisation des cartes des **sites vitaux** (conditions écologiques optimales) et **sites secondaires** (zones refuges si les sites vitaux disparaissent ou sont insuffisants)



Les résultats d'inventaires



7150 Dépressions sur substrats tourbeux du Rhynchosporion H



Surface : 0,76 ha

- Lié aux tourbières et landes humides
- Communauté pionnière colonisant les sols à nu (groupement de cicatrization)

Niveau de responsabilité : fort

4020* (+7110*) Landes humides atlantiques tempérées à *Erica ciliaris* et *Erica tetralix*



Surface : 0,76 ha

- *Landes humides se développant sur des substrats oligotrophes acides constamment humides*
- *L'habitat 7110* « Tourbières hautes actives » évolue de façon imbriquée avec les landes humides et leurs écosystèmes sont interdépendants (gestion d'ensemble)*

Niveau de responsabilité : fort



9190 Vieilles chênaies acidophiles des plaines sablonneuses à *Quercus robur*



Surface : 0,17 ha

- Habitat en général de faible surface, dans des zones de dépressions et cuvettes concentrant les eaux de ruissellement
- Présence de tapis herbacée structurée par la Molinie bleue

Niveau de responsabilité : fort



6510 Prairies maigres de fauche de basse altitude (*Alopecurus pratensis*, *Sanguisorba officinalis*)

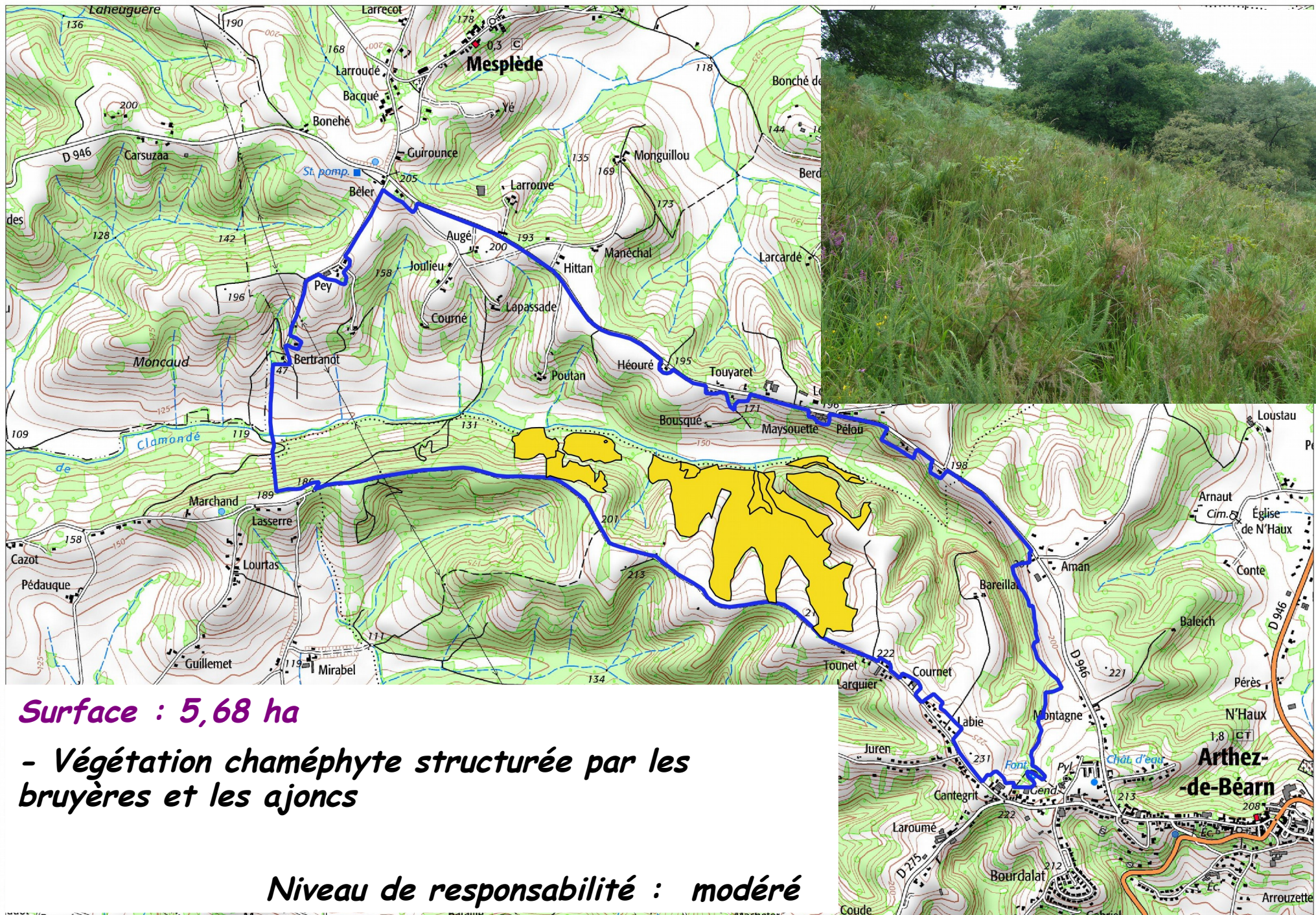


Surface : 36,80 ha

- **Végétation à structure typique de prairie**
- **Sols moyennement à fortement amendés (prairies sous pâturées ou traitées en fauche)**

Niveau de responsabilité : modéré

4030 Landes sèches européennes

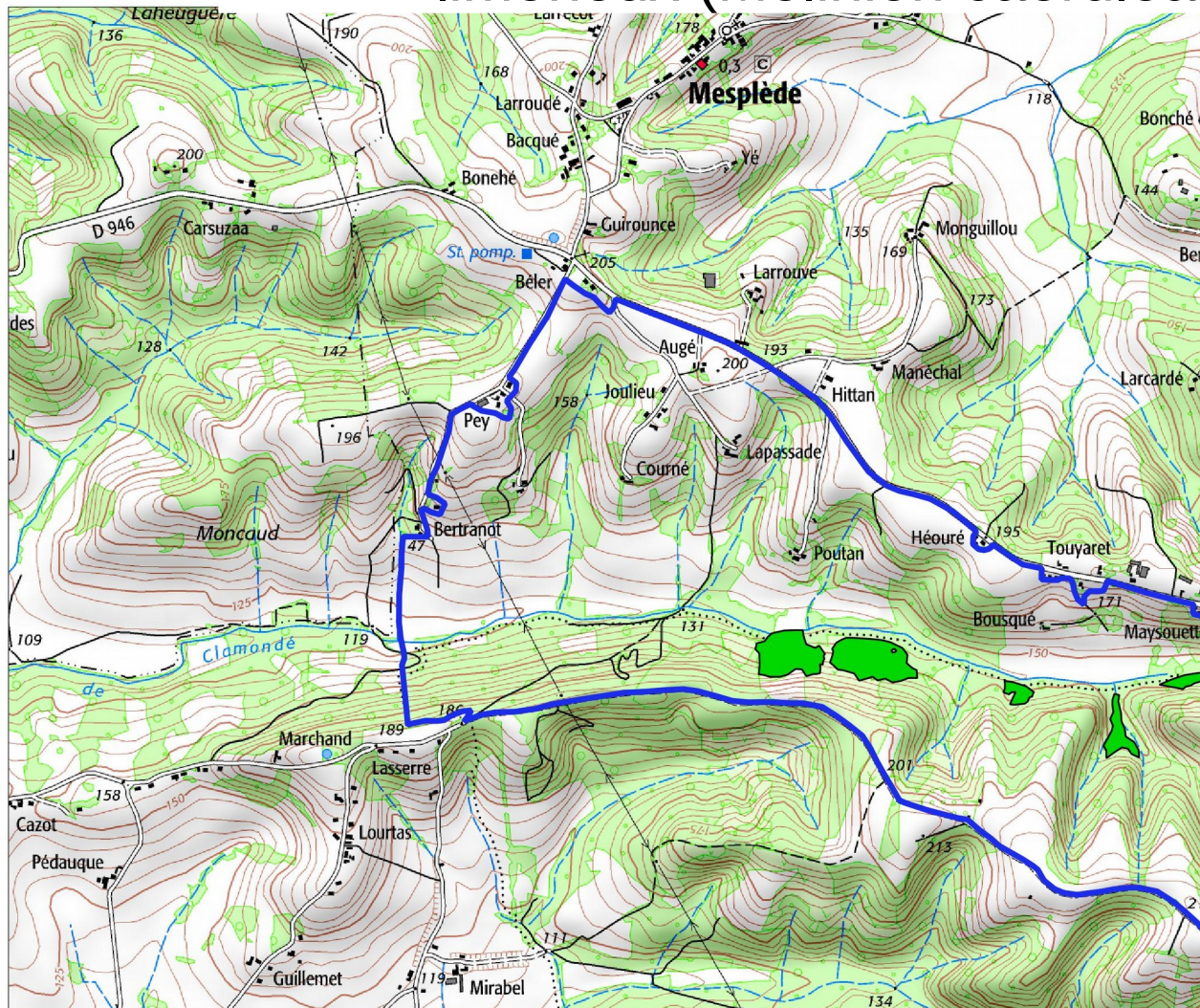


Surface : 5,68 ha

- Végétation chaméphyte structurée par les bruyères et les ajoncs

Niveau de responsabilité : modéré

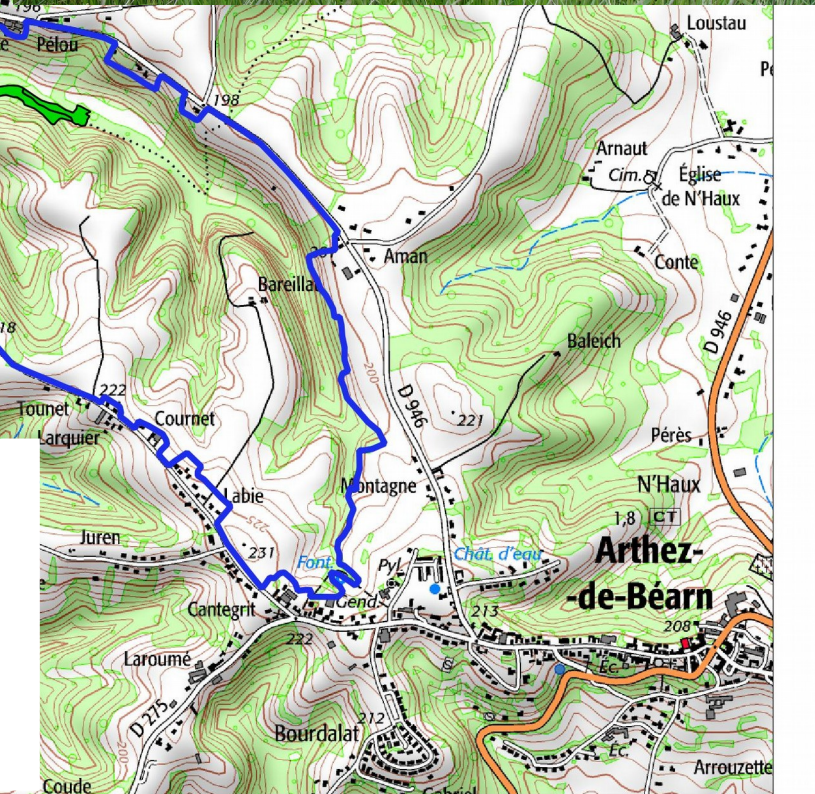
6410 Prairies à Molinia sur sols calcaires, tourbeux ou argilo-limoneux (*Molinion caeruleae*)



Surface : 3,18 ha

- Sur sols tourbeux et paratourbeux
- Issues de pratiques extensives permettant son maintien et sa pérennisation

Niveau de responsabilité : modéré



Les résultats d'inventaires faune flore

8 espèces de faune d'intérêt communautaire

Pas d'espèce végétale d'intérêt communautaire



Liberté • Égalité • Fraternité
RÉPUBLIQUE FRANÇAISE

Ministère
de l'Écologie,
du Développement
durable
et de l'Énergie

Les coléoptères saproxyliques

Lucane cerf volant



Faible

Grand capricorne



Modéré

Osmoderme



Fort

Le Lucane cerf-volant : considéré comme présent et reproducteur

Le Grand capricorne : pas recontacté depuis 1995, mais présence probable (écologie proche du Lucane)

L'Osmoderme : aucune observation depuis 2008. Cependant une présence régulière de celle-ci dans certaines parties des forêts du Vallon est possible

Les Lépidoptères diurnes

Damier de la succise



Modéré

Cuivré des marais



Fort

Œdipe



Exceptionnel

Le Cuivré des marais : recensé régulièrement depuis 2007. Les zones humides du site jouent le rôle de corridor biologique et de zone d'alimentation

Le Damier de la Succise : contacté une seule fois en 2006. L'abondance de la Succise des prés dans les zones humides rend possible la reproduction de l'espèce sur le site

L'Œdipe : contacté en 2006 et en 2007. Constat identique au damier de la succise ; Le site du Clamondé correspond parfaitement à ses exigences écologiques. Contacté à nouveau en juin 2016



Les odonates

Cordulie à corps fin



Modéré

Agrion de mercure



Modéré

L'Agrion de mercure : utilise de manière régulière les tourbières et les berges du Clamondé, site correspondant parfaitement à ses exigences ; reproduction sur le site probable

La Cordulie à corps fin : une seule donnée (2006) . La configuration du ruisseau du Clamondé est favorable à sa présence ; espèce discrète et très territoriale, des prospections complémentaires sont à envisager



Liberté • Égalité • Fraternité
RÉPUBLIQUE FRANÇAISE

Ministère
de l'Écologie,
du Développement
durable
et de l'Énergie

Les résultats d'inventaires

Les habitats naturels d'Intérêt Communautaire

7150 Dépressions sur substrats tourbeux du <i>Rhynchosporion</i> †	0,76	Fort
4020* (+7110*) Landes humides atlantiques tempérées à <i>Erica ciliaris</i> et <i>Erica tetralix</i>	0,76	Fort
9190 Vieilles chênaies acidophiles des plaines sablonneuses à <i>Quercus robur</i>	0,17	Fort
6510 Prairies maigres de fauche de basse altitude (<i>Alopecurus pratensis</i> , <i>Sanguisorba officinalis</i>)	36,80	Modéré
4030 Landes sèches européennes	5,68	Modéré
6410 Prairies à <i>Molinia</i> sur sols calcaires, tourbeux ou argilo-limoneux (<i>Molinion caeruleae</i>)	3,18	Modéré

Les résultats d'inventaires

Les espèces d'Intérêt Communautaire

Oedipe	Exceptionnel
<i>Cuivré des marais</i>	Fort
<i>Osmoderme</i>	Fort
Grand capricorne	Modéré
Damier de la succise	Modéré
Agrion de mercure	Modéré
Cordulie à corps fin	Modéré
Lucane cerf volant	Faible



Liberté • Égalité • Fraternité
RÉPUBLIQUE FRANÇAISE

Ministère
de l'Écologie,
du Développement
durable
et de l'Énergie

Les espèces patrimoniales

Originalité du site : zones tourbeuses

nombreuses espèces patrimoniales sont inféodées à ces écosystèmes particuliers

La flore patrimoniale

La Narthécie des marais



Les Rossolis

La faune patrimoniale

L'Azuré des mouillères



Deux insectes coléoptères remarquables

Iberodorcadion fuliginator



Pterostichus gallega



Le diagnostic socio-économique

Le principe :

Dresser l'état des lieux :

- des activités socio-économiques du site
- de leurs interactions avec les habitats et espèces du site

Retracer leur évolution

Comprendre comment est perçu le site par les acteurs

L'objectif :

Croiser avec le diagnostic écologique pour établir un plan d'action prenant en compte les particularités socio-économiques du site



Liberté • Égalité • Fraternité
RÉPUBLIQUE FRANÇAISE

Ministère
de l'Écologie,
du Développement
durable
et de l'Énergie

Le diagnostic socio-économique

Le contexte :

Site de petite taille par rapport aux autres sites du département

Contrainte de la réalisation d'un DOCOB : notions spécifiques, temps de personnel (<1 ETP)...

=> Réalisation par la DDTM

Les domaines étudiés :

- Activités agricoles et forestières
- Activités économiques autres (tourisme)
- Chasse, pêche
- Démographie du secteur et urbanisme
- Infrastructures et projets d'aménagement
- Pressions et flux exercés sur le territoire



Liberté • Égalité • Fraternité
RÉPUBLIQUE FRANÇAISE

Ministère
de l'Écologie,
du Développement
durable
et de l'Énergie

La méthodologie

Recherches bibliographiques

Réglementations en vigueur, registre parcellaire graphique, PLU...

Identification et rencontre des acteurs locaux (à ce jour)

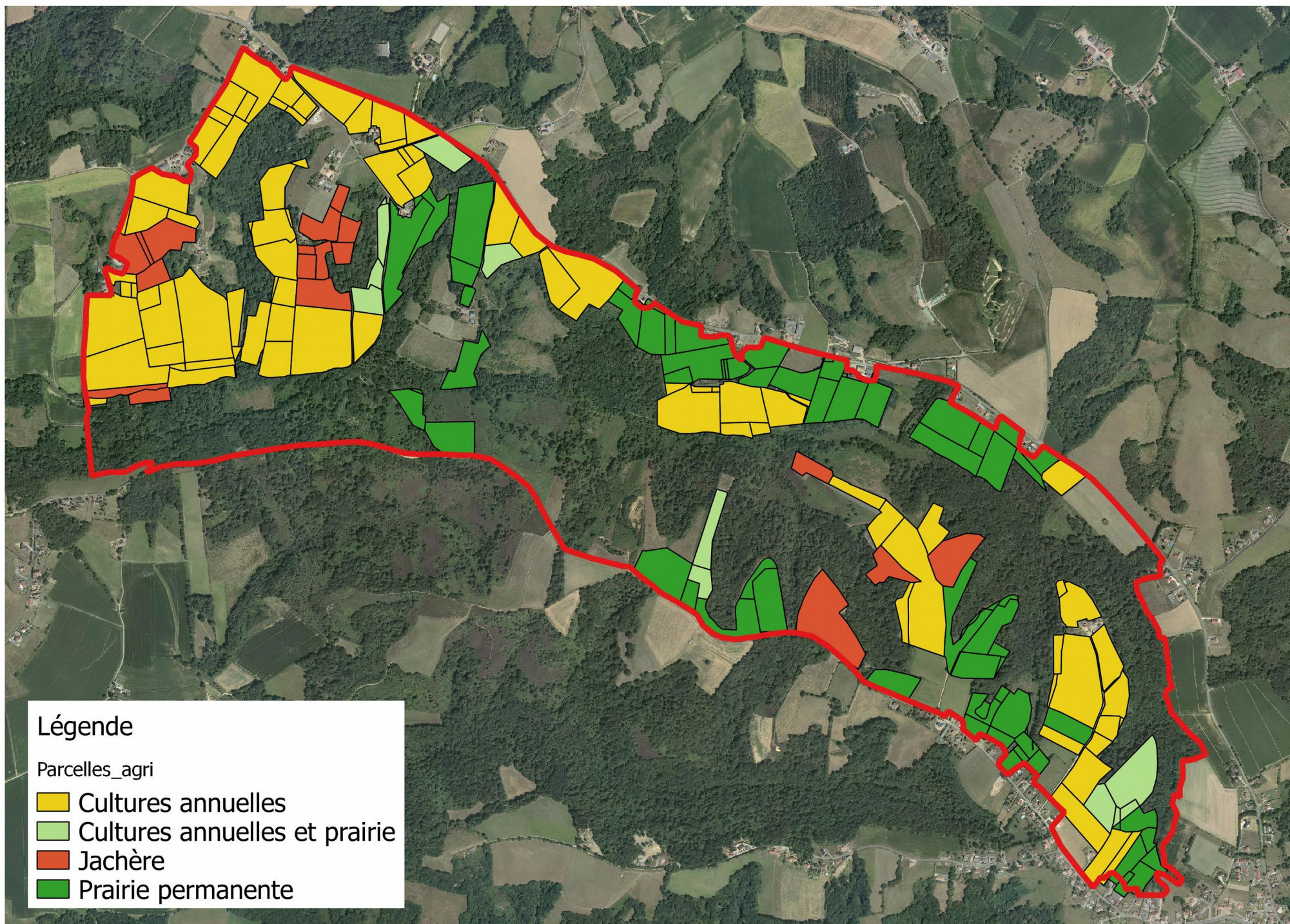
Rencontre d'institutionnels : CEN, CRPF, ONF, FDC64

Diagnostic agro-pastoral : 13 exploitants agricoles rencontrés à ce jour, 1 apiculteur



Liberté • Égalité • Fraternité
RÉPUBLIQUE FRANÇAISE

Ministère
de l'Écologie,
du Développement
durable
et de l'Énergie



Le calendrier général pour le site « Vallon du Clamondé »

Aujourd'hui à fin août :
recueil de données plus analyse et propositions de fiches actions

Septembre 2016 :
Groupes de travail et définition des actions

Novembre 2016
Achèvement du diagnostic socio-économique

Décembre 2016 à février 2017 :
Rédaction du document de synthèse

Mars à juin 2017 :
FSD, périmètre du site et question de la charte

Le calendrier général pour le site « Vallon du Clamondé »

Le COFIL a vocation à suivre la vie du site.

- réunions à venir fin 2016 / début 2017
- maintien du COFIL à l'issue de la rédaction du DOCOB

Le périmètre

- périmètre à préciser
- sollicitation des collectivités et du COFIL



Liberté • Égalité • Fraternité
RÉPUBLIQUE FRANÇAISE

Ministère
de l'Écologie,
du Développement
durable
et de l'Énergie

**Merci de
votre
attention**



Liberté • Égalité • Fraternité
RÉPUBLIQUE FRANÇAISE