

réunion CSS

**Point sur les nuisances
issues du bassin de Lacq**

05 juillet 2017

SOMMAIRE

- 1. NOS ENGAGEMENTS**
- 2. SIGNALEMENTS sur le 1^{er} semestre**
- 3. FONCTIONNEMENT PLATE FORME**
- 4. RESULTATS ANALYSES MASSALYA**
- 5. EVOLUTION RESSENTIS "GROUPE 8 RIVERAINS"**
- 6. BILAN ETAPE RESEAU SENTINELLE**
- 7. CONCLUSION /plan d'action**

1. NOS ENGAGEMENTS

- Maintenir les moyens de suivi des signalements :
 - Analyse systématique des signalements à la plate forme.
- Mise en œuvre d'une troisième campagne MASSALIA
 - ⇒ Effectuée du 28 février au 9 mars
- Poursuivre les relations avec nos riverains :
 - ⇒ Contacts réguliers ASL /Riverains (points hebdos :domicile, téléphone, email)
 - ⇒ Lettre au riverain 6.(décembre 2016)
 - ⇒ Réunions d'échanges : 01/03-22/05.

2. SIGNALEMENTS sur le 1^{er} semestre

Appels à la Coordination (état au 28/06)

Communes	Nbre Foyers Nouvelles Nuisances	Nbre Foyers Toutes Nuisances	Communes	Nouvelles Nuisances		Nuisances "Autres"		Total Signalements Externes	Total Signalements Internes
				Signalements Externes	Signalements Internes	Signalements Externes	Signalements Internes		
ABIDOS	9	18	ABIDOS	29	1	31	1	60	2
ABOS		1	ABOS			1		1	
ARANCE		1	ARANCE			2		2	
ARTIX		2	ARTIX			3		3	
AUDEJOS	2	3	AUDEJOS	2		1		3	
BESINGRAND		1	BESINGRAND			1		1	
BIRON	1	1	BIRON	1				1	
CASTETNER	1	2	CASTETNER	1		3		4	
CESCAU		1	CESCAU			1		1	
GOUZÉ		1	GOUZÉ			1		1	
JURANCON		1	JURANCON			4		4	
LAA MONDR	1	1	LAA MONDR	1		14		15	
LABASTIDE-M	1	1	LABASTIDE-M	3		4		7	
LACQ	23	33	LACQ	255	78	93	52	348	130
LAGOR	2	6	LAGOR	12		11		23	
LENDRESSE	2	4	LENDRESSE	12		6		18	
LONS		1	LONS			1		1	
MASLACQ	1	11	MASLACQ	16		24		40	
MONT		1	MONT			1		1	
MOURENX	3	12	MOURENX	4		20	9	24	9
ORTHEZ	3	4	ORTHEZ	6		20		26	
OS MARSILLI	2	3	OS MARSILLI	2		4		6	
PARDIES		1	PARDIES			3		3	
PAU		1	PAU			1		1	
SALLIES DE B		1	SALLIES DE B			1		1	
SAUVELADÉ		1	SAUVELADÉ			1		1	
TARSACQ	1	1	TARSACQ	1		1		2	
Total	52	114	Total	345	79	253	62	598	141
				424		315		739	

Accroissement
signalements odeurs
historiques depuis mi mai

- Odeur Thiochimie
- Odeur caractéristique station Tt BIO
- Odeur procédé fermentation alcoolique

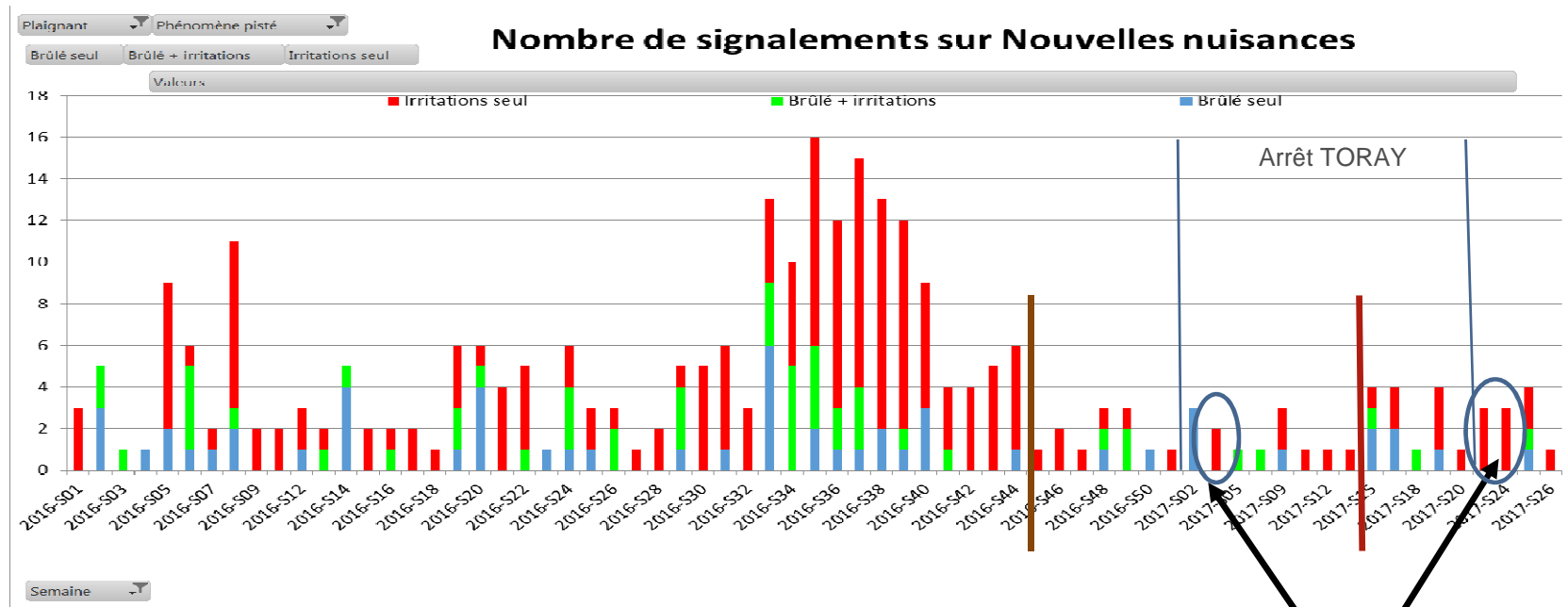
Depuis le 24/11/2016

- **Nouvelles Nuisances**: +47 signalements (+13%)

- **Nuisances autres** :+78 signalements (+ 33 %)

2. SIGNALEMENTS sur le 1^{er} semestre

Evolution des signalements



- Réduction significative du nombre de signalements S45 /2016 à S15/2017 confirmée par échanges avec les riverains
- Réapparition des signalements depuis S15 par épisodes, mais globalement moindre qu'à la même période en 2016
- Réapparition marquée des phénomènes d'irritations depuis début juin

3 .Fonctionnement de la plateforme

- Arrêt Toray de S02 à S21
- Arrêt URS : S3 à S5 - S22 à S24 pour maintenance
- Chantier réhabilitation sous sol de la plateforme
- Incendie sur la chaudière le 09 juin : arrêt des unités de la plate forme
- Fonctionnement normal des unités de la plate forme

3 .Fonctionnement de la plateforme

Fonctionnement plateforme et signalements

6 périodes de signalements " nouvelles nuisances "plus marquées :

- 14-15 avril : 4 signalements .pas d'identification formelle de la source de nuisance pas de faits industriels identifiés sur unités
- 25-26 avril: 3 signalements .déclenchement unités UTG et Arkema ; procédure torchage OK
- 11-12 mai: 4 signalements .chantier réhabilitation terres → arrêt chantier : mesures palliatives (brumisateurs ...)
- 3-4 juin : 3 signalements .URS à l'arrêt : teneurs moyenne en SO2 importantes sur la semaine et particulièrement le 01 juin
- 18 juin : 3 signalements ; URS à l'arrêt : teneurs SO2 élevées sur la plateforme
- 23-25 juin : 5 signalements : peu de SO2 sur la plateforme , URS en fonctionnement, pas de faits industriels identifiés sur unité

→ met en évidence la difficulté de corrélation entre signalements et activités plateforme

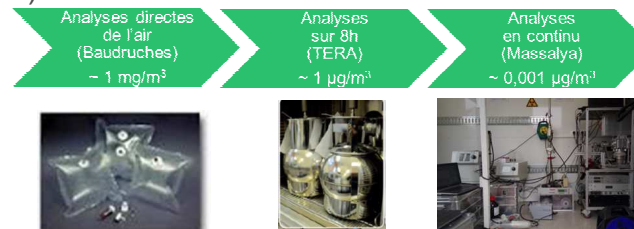


3 .Fonctionnement de la plateforme Historique des actions réalisées

- URS : plus de brulage de terres soufrés
- Couverture de la fosse à soufre
- Optimisation du fonctionnement des torches BP4/1 et BP4/3 (avril 2016)
- Remplacement éjecteur UTG (mai 2016)
- Amélioration de la combustion des torches (mai 2016)

- Analyses

Recherches exhaustives des composés à des concentrations de plus en plus petites



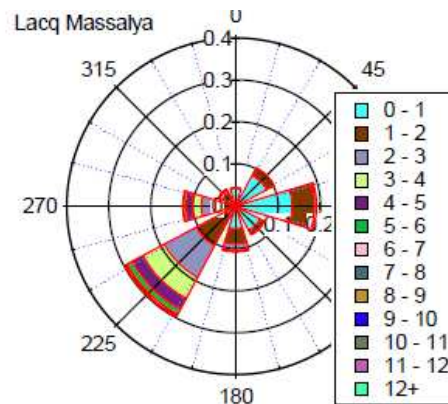
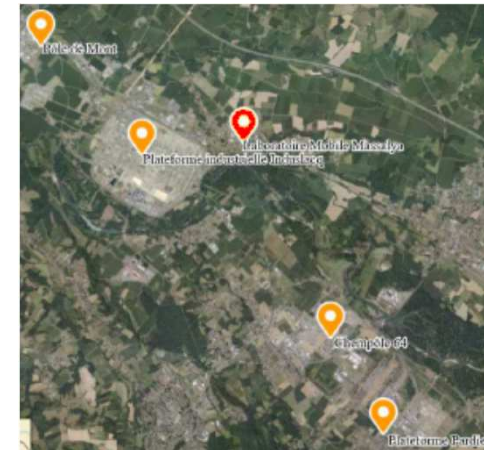
- Analyses chez les riverains (*Non détectés -seuils du l'ordre du µg/m³*).
- Analyses dans les panaches des torches et URS
(Présence de sulfates ,Présence de chlorures, ammonium, nitrates, Cr, Cu, Fe, Ni de façon ponctuelle. Concentrations de quelques mg/m3. Pas de détection de COV.)
- 3 campagnes de mesures MASSALYA (sept /déc. 2016- mars 2017)
Détections de composés (COV) :à l'état de traces

○ Contact avec ARS (février 2016) :pas de retour à ce jour ; nouvelles informations ?



4 . 3IEME CAMPAGNE MASSALYA

- 01 au 08 Mars 2017 chez un riverain positionné à l'Est de la plateforme.
- Météo favorable à l'observation des panaches industriels.
- 40 % sous les vents de la plate forme versus 10 % et 5% pour les campagnes de septembre et décembre.



Activité normale de la plateforme excepté TORAY à l'arrêt .

4 . 3IEME CAMPAGNE MASSALYA

Caractérisation des particules fines:

Campagne	Nombre	Masse	Mode
Septembre 2016	2880	4.4	70
Décembre 2016	9230	16.1	90
Mars 2017	4800	3.9	40

Valeurs de la littérature
4 à 30 $\mu\text{g}/\text{m}^3$

Chauffage résidentiel

Nombre : $\#/ \text{cm}^3$ Masse : $\mu\text{g}/\text{m}^3$ Mode: en nm

- Concentration massique comparable à la campagne de Septembre
- PM1 :55% des PM10 (56% en 09/16 et 83% en 12/16)
- Augmentation en nombre (X1.7) et réduction du diamètre moyen: aérosol plus fin

4 . 3IEME CAMPAGNE MASSALYA

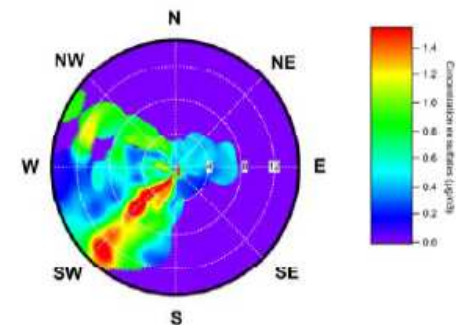
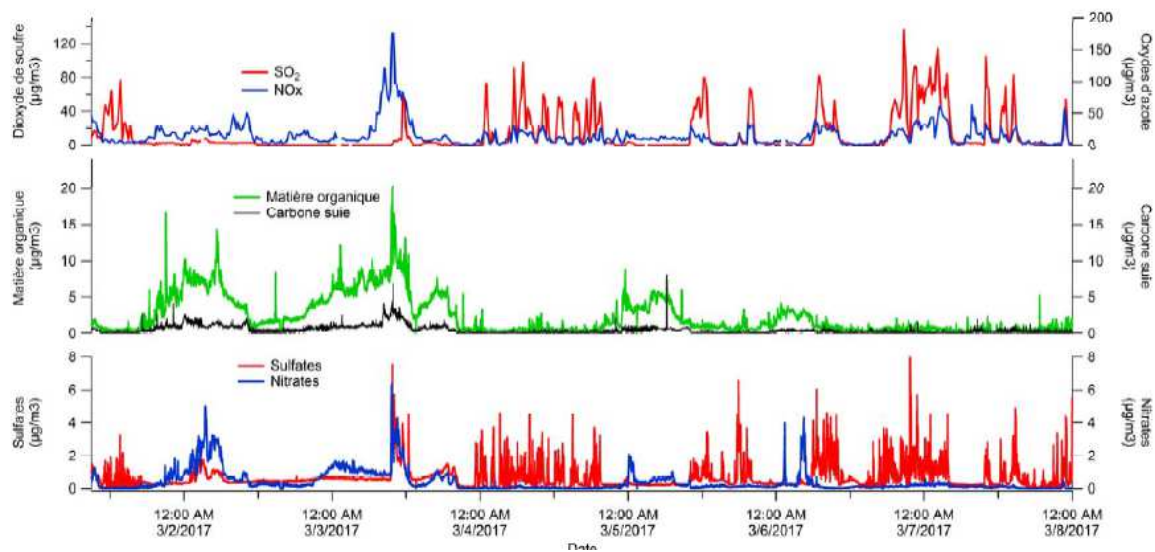
Composition chimique moyenne de l'aerosol

%	mars-17	Dec-16	sept-16	littérature
matiere organique	48	73	53	36 à 81
Sulfates	23	3.5	18	3 à 26
carbone suie	9	12.4	16	6 à 15
ammonium	7	3.2	7	5 à 15
nitrate	7	7	4	8 à 36
chlorure	6	0.8	1	0 à 5

- Valeurs comparables à la campagne de septembre
- Contribution en hausse de 5% des sulfates
- Diminution du carbone suie

4 . 3IEME CAMPAGNE MASSALYA

Evolution temporelle de la composition chimique des PM1



- Hausse des sulfates – 2 à 8 $\mu\text{g}/\text{m}^3$ - associés au SO_2
- Aérosol pas toujours neutralisé par ammonium
- Matière Organique prédominante durant les périodes nocturnes

4 . 3IEME CAMPAGNE MASSALYA

Composés Organique Volatil:

- Une centaine de COV identifiés typiques d'activités anthropiques (trafic, combustion de biomasse...)
- COV spécifiques aux activités industrielles

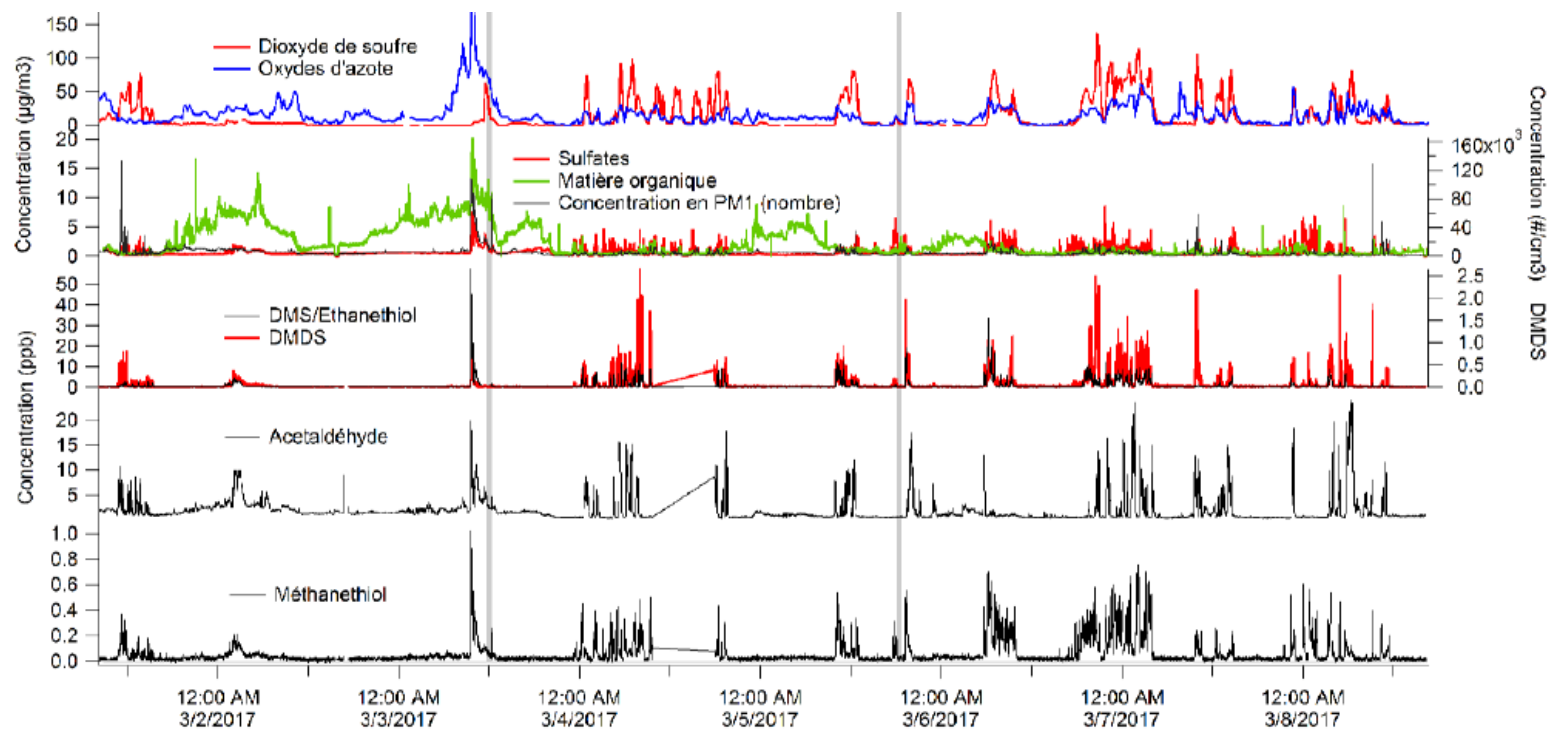
Détection des mêmes traceurs d'activité industrielle que lors des précédentes campagnes

ppb	mars-17		Dec-16		sept-16	
	médiane	P99	médiane	P99	médiane	P99
méthanethiol	0.03	0.46	0.03	0.13	0.04	0.19
acrylonitrile	0.02	0.19	0.05	0.67	0.03	0.45
DMS+éthanethiol	0.09	8.57	0.01	0.76	0.08	2.25
DMSO	LOD	0.03	0.01	0.38	0.08	0.11
DMDS	0.02	0.98	0.01	0.08	0.02	0.15
H2S	0.02	0.11	0.02	0.27	nd	nd

Les valeurs médianes restent très similaires et faibles

4 . 3IEME CAMPAGNE MASSALYA

Signalements pendant la période de mesures : **deux signalements**



Pas de corrélation évidentes entre les 2 signalements relevés et traceurs

5. EVOLUTION RESSENTIS RIVERAINS

- Relevé spécifique mis en place depuis le 08/10/2016 jusqu'à mi mai
 - 8 riverains sollicités pour des infos détaillées sur leurs ressentis
- Signalements "Odeurs brûlé ": quasi disparu .
- **La situation reste fragile** : Des situations particulières et différentes selon les individus
 - Pas de changements pour 2 personnes à l'est et l'ouest de la plateforme
 - Durant 5 mois , disparition des ressentis chez 2 riverains(Lacq) et ressentis physiologiques moins forts mais encore présents de façon intermittente chez les 4 autres riverains
 - Mais ré- accroissement des ressentis depuis S18
- Pas de corrélation évidente entre ressentis physiologiques , signalements , état des unités de la plate forme

Ressentis des riverains exprimés en réunion(22/05)

- Une Exaspération à ressentir les nuisances olfactives "historiques"



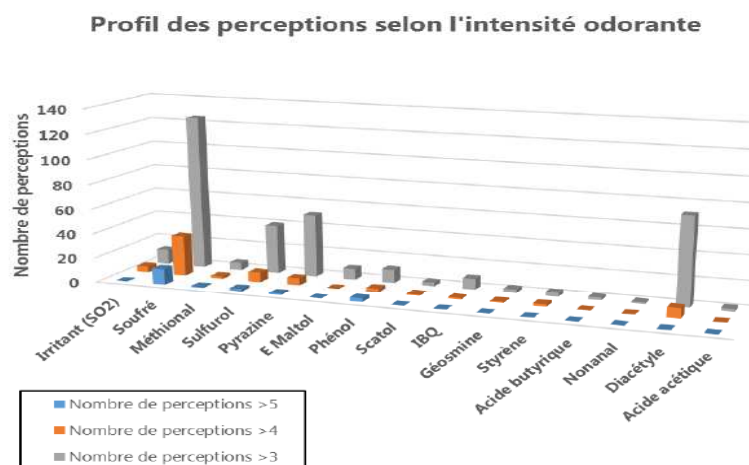
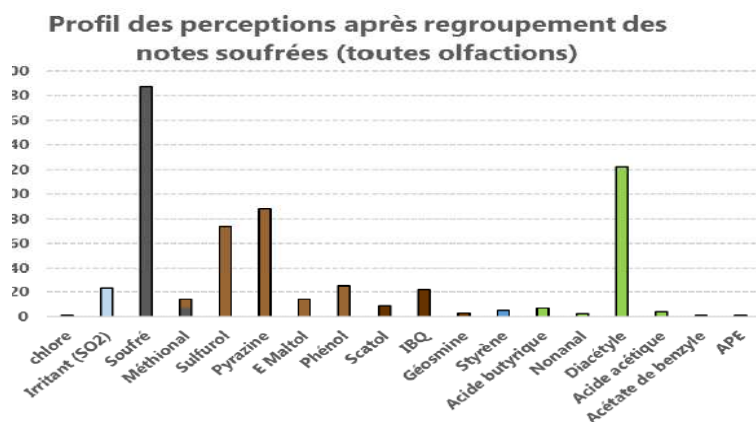


Localisation des 8 riverains



6. Bilan réseau sentinelle (extrait rapport ATMO NA)

Synthèse des notes odorantes perçues (14/11/16 au 30/04/17)



- ✓ Les notes soufrées sont majoritairement perçues par les observateurs. On y retrouve une quantité non négligeable de notes perçues à des niveaux 5 ou 6.
- ✓ La note diacétyle est également fortement ressentie mais principalement à des intensités faibles (2)
- ✓ Viennent ensuite les notes sulfurool et pyrazine principalement à des intensités 2

7. CONCLUSION/ PLAN D'ACTION

- La 3ieme Campagne MASSALYA representative , du vents des vents, des impacts de la plate forme, conforte les résultats des 2 autres campagnes effectuées
- Valeurs relevées restent largement inférieures aux valeurs de référence d'exposition
- Baisse relative du nombre de signalements durant quelques mois puis accroissement à nouveau ces 4 dernières semaines à la fois des signalements "irritations " mais aussi des " odeurs historiques"
- Corrélation probable avec les situations climatiques ?
- Hypersensibilité lors des pointes SO2 ? Autres composés ?

7 . CONCLUSION/ PLAN D'ACTION

- Campagne d'analyses en collaboration avec ATMO NA en période chaude
 - Analyse sur une durée d'environ 2 mois

- Améliorer la disponibilité de l' URS
 - Réduire les temps de nettoyage,...
- Montée en puissance du réseau nez industriel
 - Audit de taches programmés , rondes olfactives , audit olfactif
- 4 ieme Campagne MASSALIA

Les industriels restent mobilisés

MERCI POUR VOTRE ATTENTION

