




Conservatoire
d'espaces naturels
Nouvelle-Aquitaine




Etude de la sélection de l'habitat par les Desmans des Pyrénées et de la sensibilité de l'espèce aux variations de débit en tête de bassin versant du Saison
Thierry Laporte, 04 février 2021, COFIL N2000 Saison, CEN Nouvelle Aquitaine




Conservatoire
d'espaces naturels
Occitanie



GREGE
Groupe de Recherche et d'Etude
pour la Gestion de l'Environnement



ECOGEA



Objectifs et cadre d'intervention

L'étude vise à :

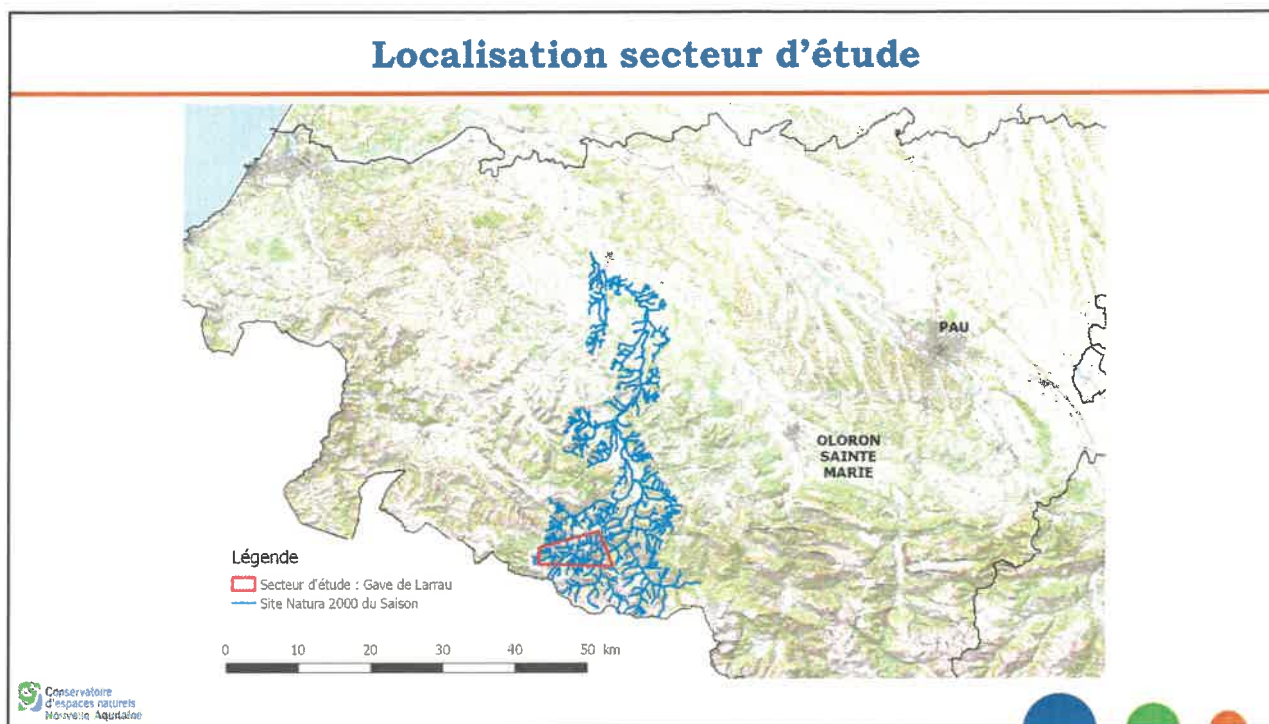
- **Identifier les préférences d'habitats du Desman des Pyrénées** dans le contexte des cours d'eau ouest-pyrénéens et en limite occidentale de l'aire de répartition de l'espèce.
- **Définir la sensibilité de ces habitats aux conditions de débit** et constituer ainsi un outil d'aide à la détermination de Débit Minimum Biologique (DMB) conformément aux attendus de l'article L214-18 du code de l'environnement.
- **Apporter des recommandations utiles répondant aux objectifs du Docob du Saison** concernant la préservation du Desman des Pyrénées, notamment en matière de Débit Minimal Biologique (DMB) et de conservation ou restauration d'habitats de l'espèces.

L'étude s'inscrit dans le cadre du **second Plan National d'Action du Desman des Pyrénées 2021-2030**, notamment de la fiche action C5 « Etude de la sélection de l'habitat par les desmans et de leur sensibilité aux perturbations diverses d'origine naturelle ou artificielle ».

Le projet a été retenu dans le cadre de l'AAP de la DREAL Nouvelle Aquitaine : « Suivis scientifiques en zones Natura 2000 »



Localisation secteur d'étude



Tronçons pressentis pour le piégeage et le suivi télémétrique sur le Gave de Larrau



Méthodes

L'étude repose sur 2 méthodes :

- Le suivi télémétrique ou radiopistage de Desmans des Pyrénées :
 - ✓ Permettre l'acquisition de données précises et en temps réel sur leur **localisation**.
 - ✓ Suivre et connaître :
 - le **rythme d'activité**,
 - les **déplacements et comportements**,
 - L'**occupation de l'espace et de ses habitats** (gîtes de repos, zones de chasse préférentielles ...)
- La **modélisation hydraulique spatialisée de tronçons de cours d'eau** permettant de caractériser et cartographier des habitats aquatiques à différents débits.

Actions et phasage



Action A01 : Repérage et préparation des campagnes de terrain

Action A02 : Piégeage

Action A03 : Suivi télémétrique

Action A04 : Modélisation hydraulique spatialisée

Action A05 : Analyse des données et rédaction du rapport d'étude

Action A06 : Coordination technico-administrative et partenariale du projet

Action A07 : Réunions technico-administratives (Cotech)

 Conservatoire d'espaces naturels Occitanie

Le radiopistage

Méthodologie

- Piégeage



 Conservatoire d'espaces naturels Nouvelle Aquitaine

 Conservatoire d'espaces naturels Occitanie

Le radiopistage

Méthodologie

- Manipulation et équipement de l'individu



Sexe

Age

Poids

Génétique

Pose de l'émetteur

Relâché

 Conservatoire d'espaces naturels Nouvelle Aquitaine




Le radiopistage

Méthodologie

- Suivi





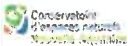


Actions et phasage : Résultats

2021 à 2023
 RESULTATS

ANNEE 2021												ANNEE 2022												ANNEE 2023											
J	F	M	A	M	J	J	A	S	O	N	D	J	F	M	A	M	J	J	A	S	O	N	D	J	F	M	A	M	J	J	A	S	O	N	D
											A05																								A05 ?

Action A05 : Analyse des données et rédaction du rapport d'étude

- Analyse des données de repérage des tronçons et choix du tronçon à étudier fin 2021-début 2022
- Analyse statistique croisée avec avis d'experts pour identifier les préférendas fin 2022-début 2023 (complétée si nécessaire fin 2023)
- Rédaction du rapport d'étude fin 2022-début 2023 voire fin 2023 si nécessaire
- Réalisation et diffusion d'un document de 2 pages recto-verso au format A4 présentant de façon synthétique et illustrée les résultats de l'étude à destination du grand public et des élus

Actions et phasage : Coordination

2021 à 2023 PRE ETUDE												2022-2023 ETUDE												2021 à 2023 RESULTATS											
ANNEE 2021												ANNEE 2022												ANNEE 2023											
J	F	M	A	M	J	J	A	S	O	N	D	J	F	M	A	M	J	J	A	S	O	N	D	J	F	M	A	M	J	J	A	S	O	N	D

Action A06 : Coordination technico-administrative et partenariale du projet

- Rédaction, signature et suivi de conventions cadres avec partenaires technico-scientifiques
- Suivi technico-administratif du projet avec les partenaires technico-financiers

Action A07 : Réunions technico-administratives (Cotech)

- 3 réunions par an de programmation et suivi des actions avec partenaires technico-scientifiques
Partenaires technico-financiers invités aux réunions
- Rédaction des comptes rendus de réunions

Budget et cofinancement attendus

Montant total du projet sur 2 ans : 65768,40 €

Participation financière demandée à la DREAL NA dans le cadre de son AAP : 26 307,4 € soit 40 % du montant total

Cofinancements attendus :

- Agence de l'Eau Adour Garonne : 32 884,2 € soit 50% du montant total
- SIGOM (animateur du Docob) : 4976,4 € soit 7,54 % du montant total (accord de principe)
- ECOGEE : 1 600,4 € soit 2,46 % du montant total (20% en autofinancement du montant de leur participation).

