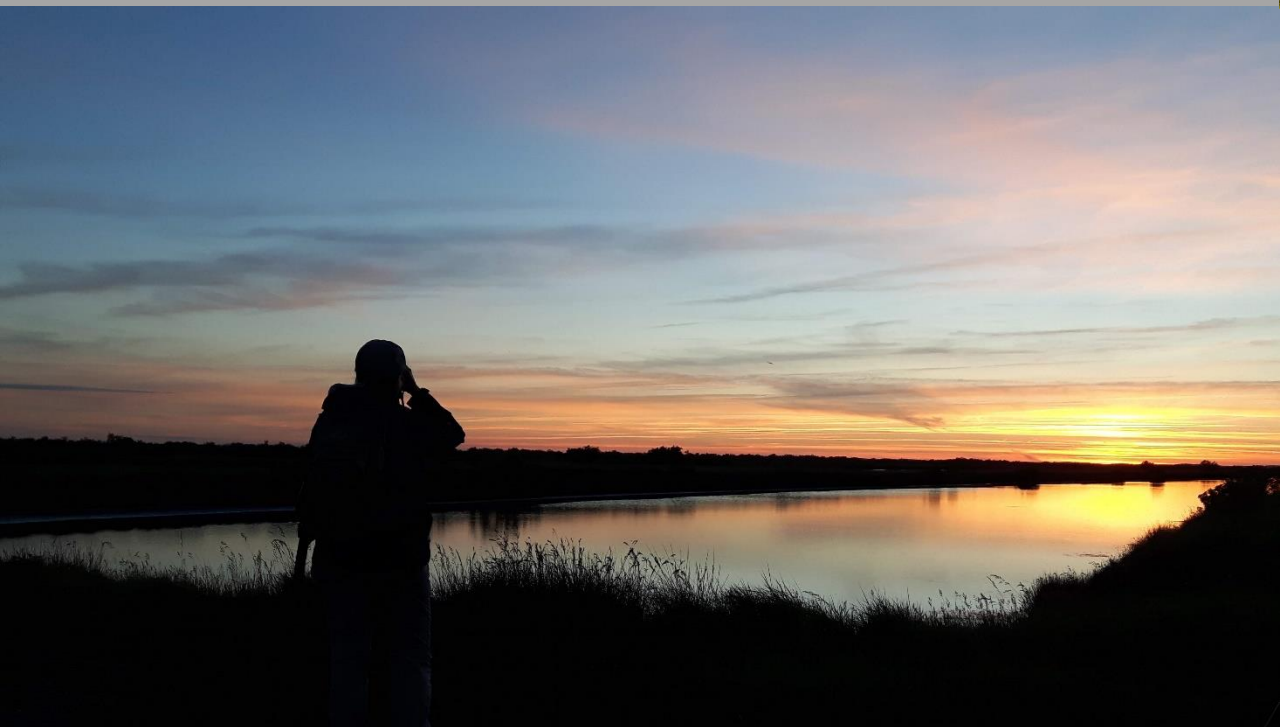


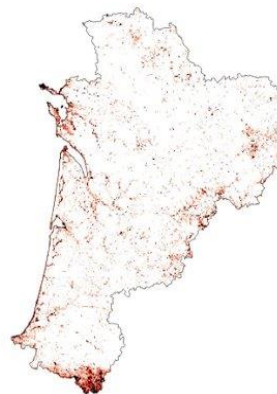
# Hotspots de biodiversité et stratégie aires protégées en Nouvelle-Aquitaine



Agir pour  
la biodiversité



CONSERVATOIRES  
BOTANIQUEs NATIONAUX  
SUD-ATLANTIQUE (coord.)  
MASSIF CENTRAL  
PYRENEES ET MIDI-PYRENEES



CDAP Pyrénées-Atlantiques 12/01/2024

# Présentation de l'étude

Programme initié et financé par la Région et la DREAL



Programme co-porté par la LPO et le CBN Sud-Atlantique associant un grand nombre d'acteurs naturalistes du territoire



CONSERVATOIRES  
BOTANIQUES NATIONAUX  
SUD-ATLANTIQUE (coord.)  
MASSIF CENTRAL  
PYRENEES ET MIDI-PYRENEES

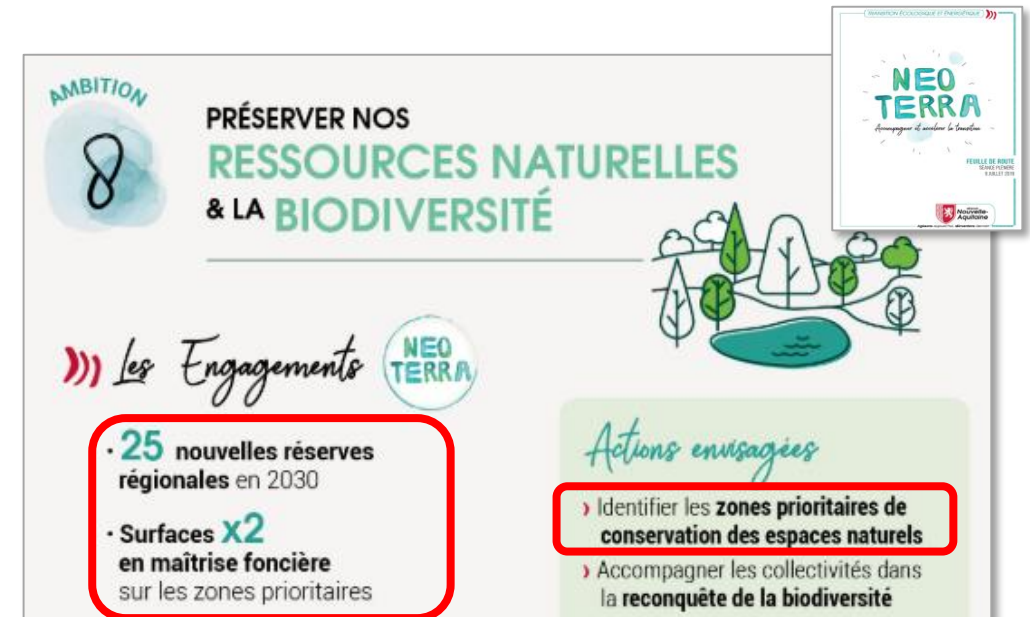


Agir pour  
la biodiversité

Mené en 2019-2021 (2022) – Poursuite 2022-2025

Principales politiques visées :

- Stratégie nationale sur les aires protégées 2020-2030
- Politique de la Région Nouvelle-Aquitaine et stratégie CEN pour la préservation des espaces naturels remarquables
- Politique Espaces Naturels Sensibles (ENS) des Départements

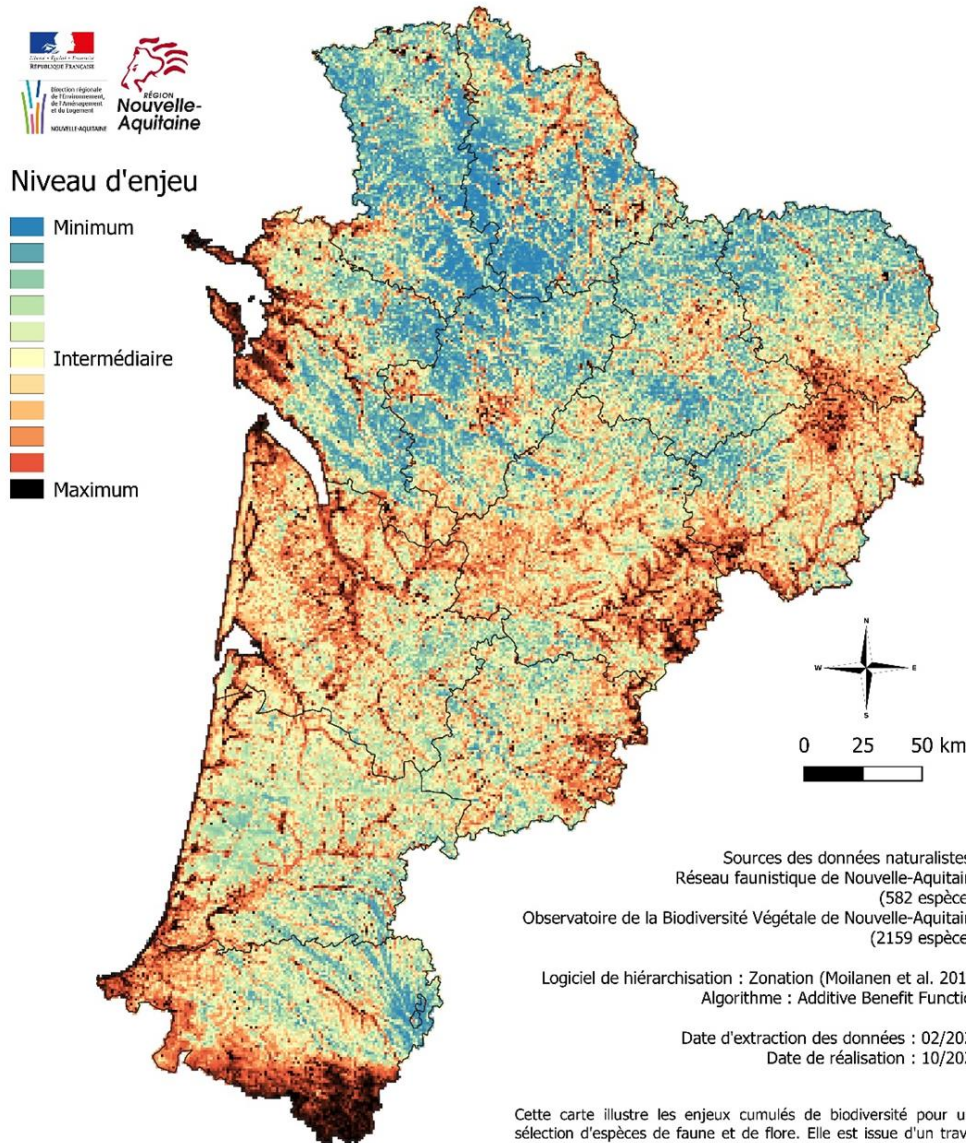


Ambition n°8 de la feuille de route NEOTERRA (9 juillet 2019)

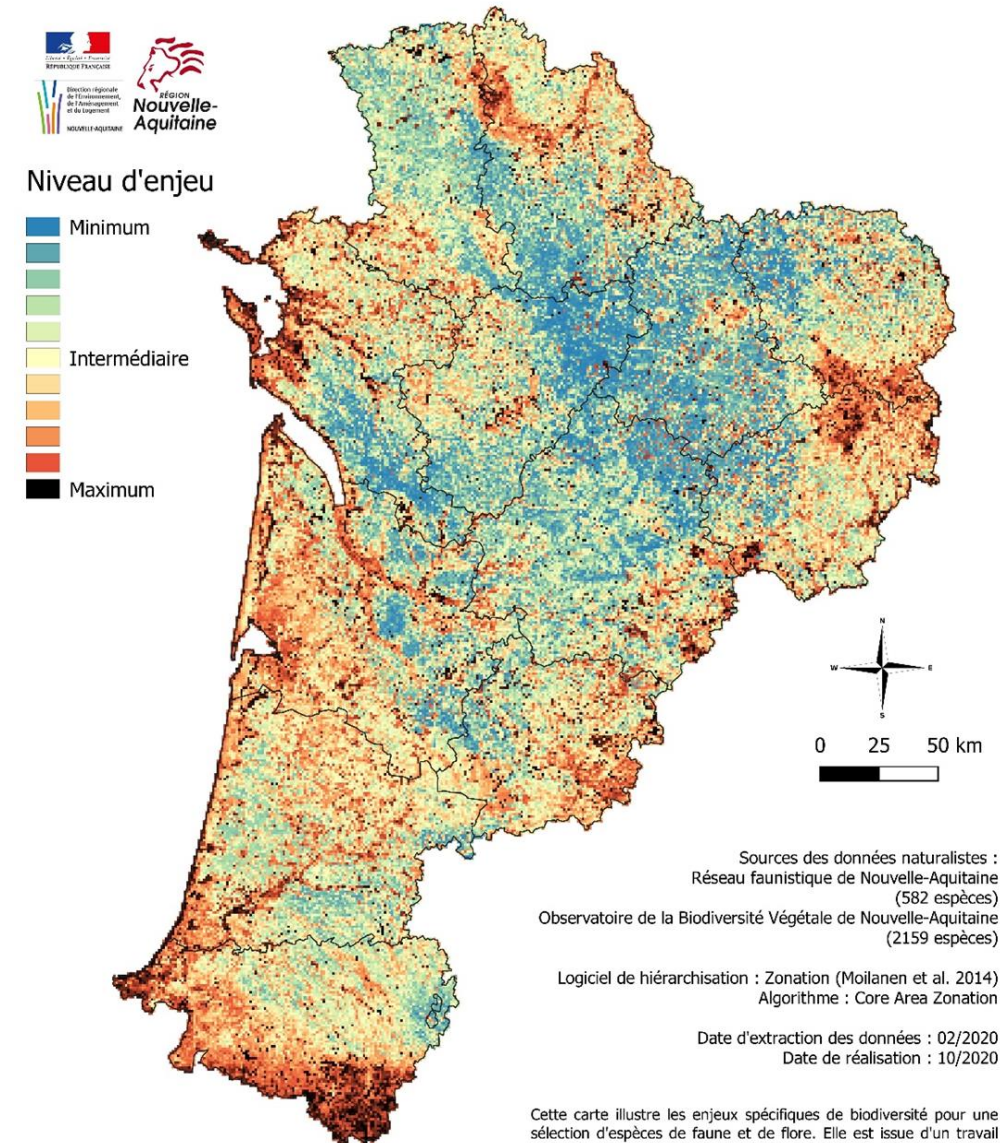


# Hotspots de biodiversité en Nouvelle-Aquitaine

Carte des enjeux cumulés de biodiversité



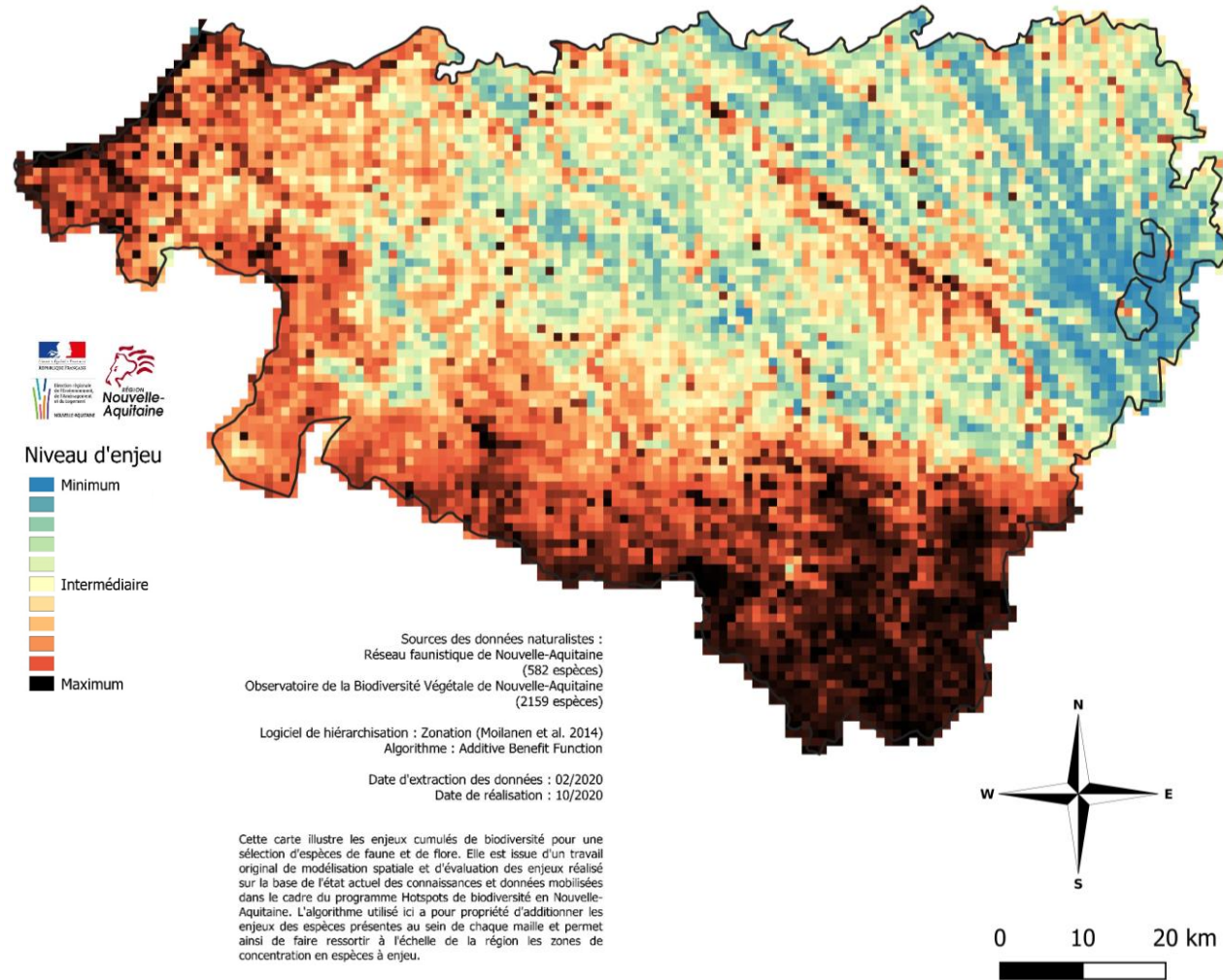
Carte des enjeux spécifiques de biodiversité



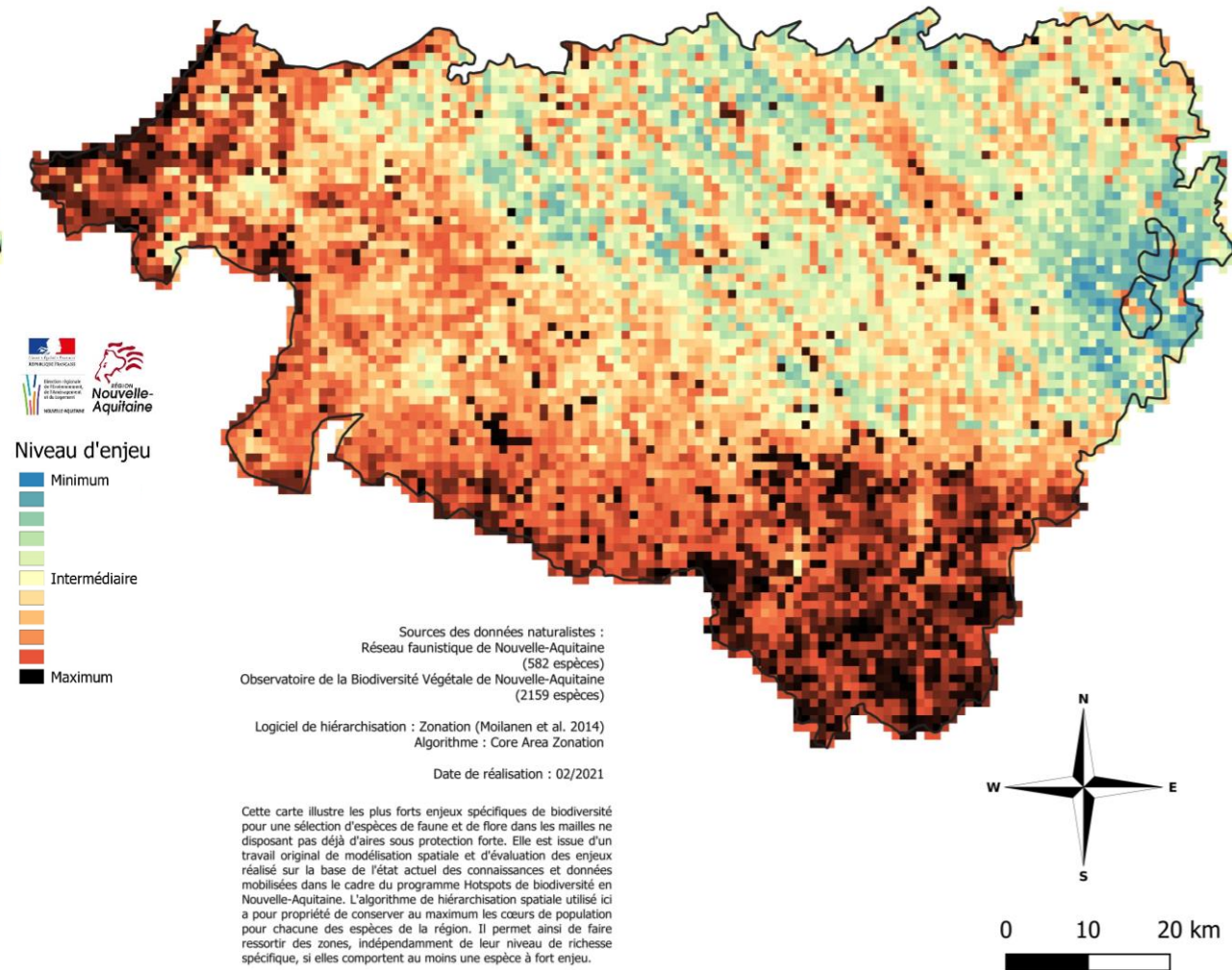
Cette carte illustre les enjeux cumulés de biodiversité pour une sélection d'espèces de faune et de flore. Elle est issue d'un travail original de modélisation spatiale et d'évaluation des enjeux réalisé sur la base de l'état actuel des connaissances et données mobilisées dans le cadre du programme Hotspots de biodiversité en Nouvelle-Aquitaine. L'algorithme utilisé ici a pour propriété d'additionner les enjeux des espèces présentes au sein de chaque maille et permet ainsi de faire ressortir à l'échelle de la région les zones de concentration en espèces à enjeu.

Cette carte illustre les enjeux spécifiques de biodiversité pour une sélection d'espèces de faune et de flore. Elle est issue d'un travail original de modélisation spatiale et d'évaluation des enjeux réalisé sur la base de l'état actuel des connaissances et données mobilisées dans le cadre du programme Hotspots de biodiversité en Nouvelle-Aquitaine. L'algorithme utilisé ici a pour propriété de conserver au maximum les cœurs de population pour chacune des espèces de la région et permet ainsi de faire ressortir des zones de faible richesse spécifique mais comportant au moins une espèce à fort enjeu.

# Hotspots régionaux de biodiversité dans les Pyrénées-Atlantiques



**Enjeux cumulés**  
*(richesse en espèces à enjeux)*



**Enjeux spécifiques**  
*(présence d'au moins une espèce à fort enjeu)*

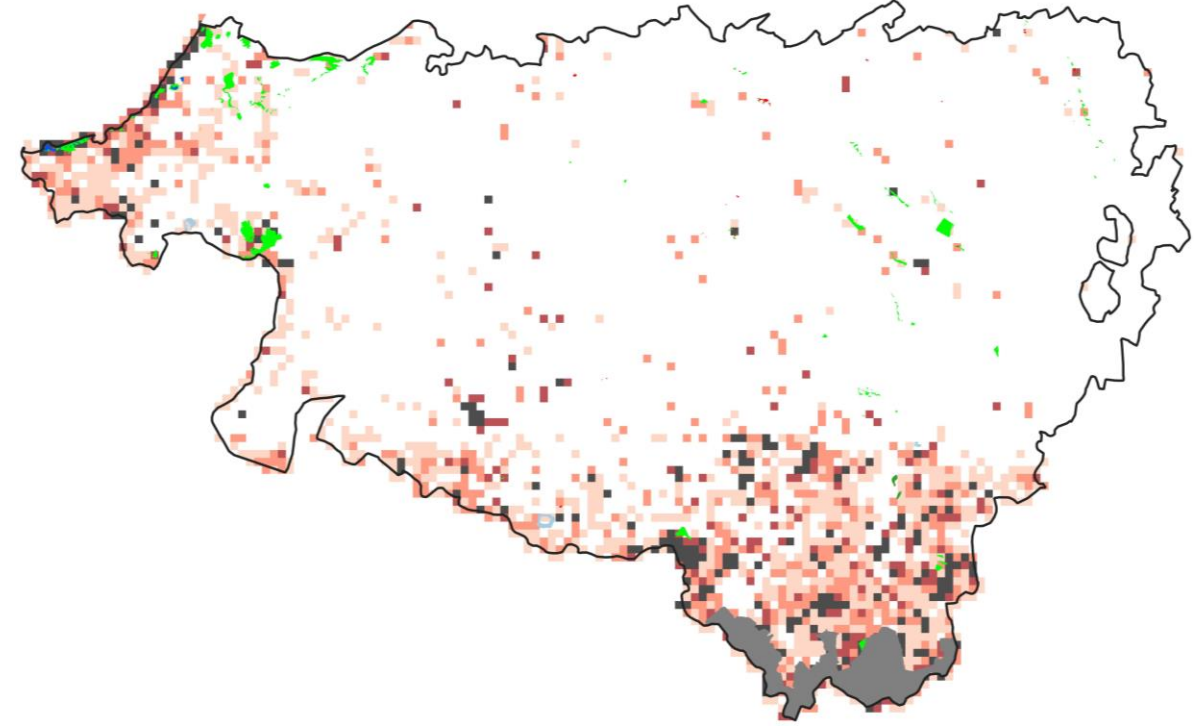
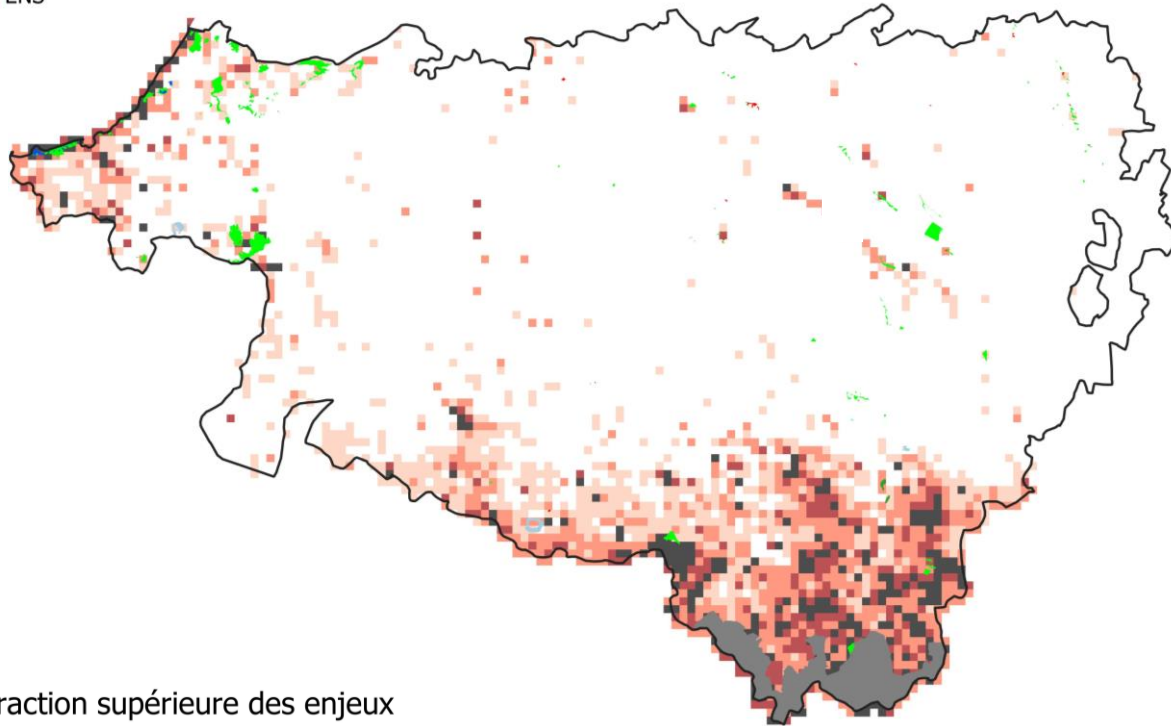
# Secteurs avec les plus forts enjeux de protection dans les Pyrénées-Atlantiques

Aires Protégées\_64

- APPB
- CDL
- CEN\_foncier
- PN\_Coeur
- RB
- RNN
- RNR
- ENS

**Enjeux cumulés**  
*(richesse en espèces à enjeux)*

**Enjeux spécifiques**  
*(présence d'au moins une espèce à fort enjeu)*



Fraction supérieure des enjeux

- > à 10%
- 10%
- 5%
- 2%
- 1%

Les mailles en noir et en rouge illustrent les zones avec la **plus forte concentration\* en espèces à enjeux**

\* Présence avérée ou potentielle

**Outil interactif en ligne Hotspots :** <https://obv-na.fr/hotspots>

- **Visualiseur cartographique** accessible en accès réservé (organismes SINP) pour la consultation aux couches :
  - **Croisement avec les zonages de protection**
  - **Accès aux listes d'espèces à enjeux par mailles de 1 km<sup>2</sup>**
  - **Accès aux cartes de présences avérées et potentielles (pour les espèces végétales)**
  
- **Téléchargement direct des cartes** (rasters) et du rapport détaillant la méthode et les résultats



## Visualiseur cartographique :

Rechercher une commune

Zonages

**PARCS ET RÉSERVES**

- Parc National des Pyrénées
- Parcs Naturels Régionaux
- Parcs Naturels Marins
- Réserves Naturelles Nationales
- Réserves Naturelles Régionales
- Réserves Biologiques (intégrales et dirigées)

**SITES N2000 ET ZNIEFF**

- Sites Natura 2000 (ZSC)
- ZNIEFF Type 1
- ZNIEFF Type 2
- ZNIEFF des régions limitrophes (types 1 et 2)

**AUTRES ZONAGES**

- Sites du CEN Nouvelle-Aquitaine
- Sites du Conservatoire du Littoral 04/05/2020
- Arrêtés Préfectoraux de Protection de Biotope
- Arrêtés Préfectoraux de Protection d'Habitats Naturels
- Sites classés
- Sites inscrits
- Limite terre-mer (2021 - Limite Haute du Rivage)

**ESPACES NATURELS SENSIBLES**

- ENS Charente-Maritime 2021 (parcelles)
- ENS Charente-Maritime 2021 (zones de préemption)
- ENS Dordogne 2021 (sites)
- ENS Gironde 2021 (sites)
- ENS Gironde 2021 (zones de préemption)
- ENS Landes 2021 (sites)

**HOTSPOTS**

**FLORE**

- Hotspots de biodiversité
- Enjeux cumulés de biodiversité floristique et faunistique
- Enjeux spécifiques de biodiversité floristique et faunistique
- Enjeux cumulés de biodiversité floristique
- Enjeux spécifiques de biodiversité floristique
- Enjeux cumulés de biodiversité faunistique
- Enjeux spécifiques de biodiversité faunistique

**FRANCE**

**MASSIF CENTRAL**

**Golfe de Gascogne**

**Golfe du Lion**

**cbn IGN**

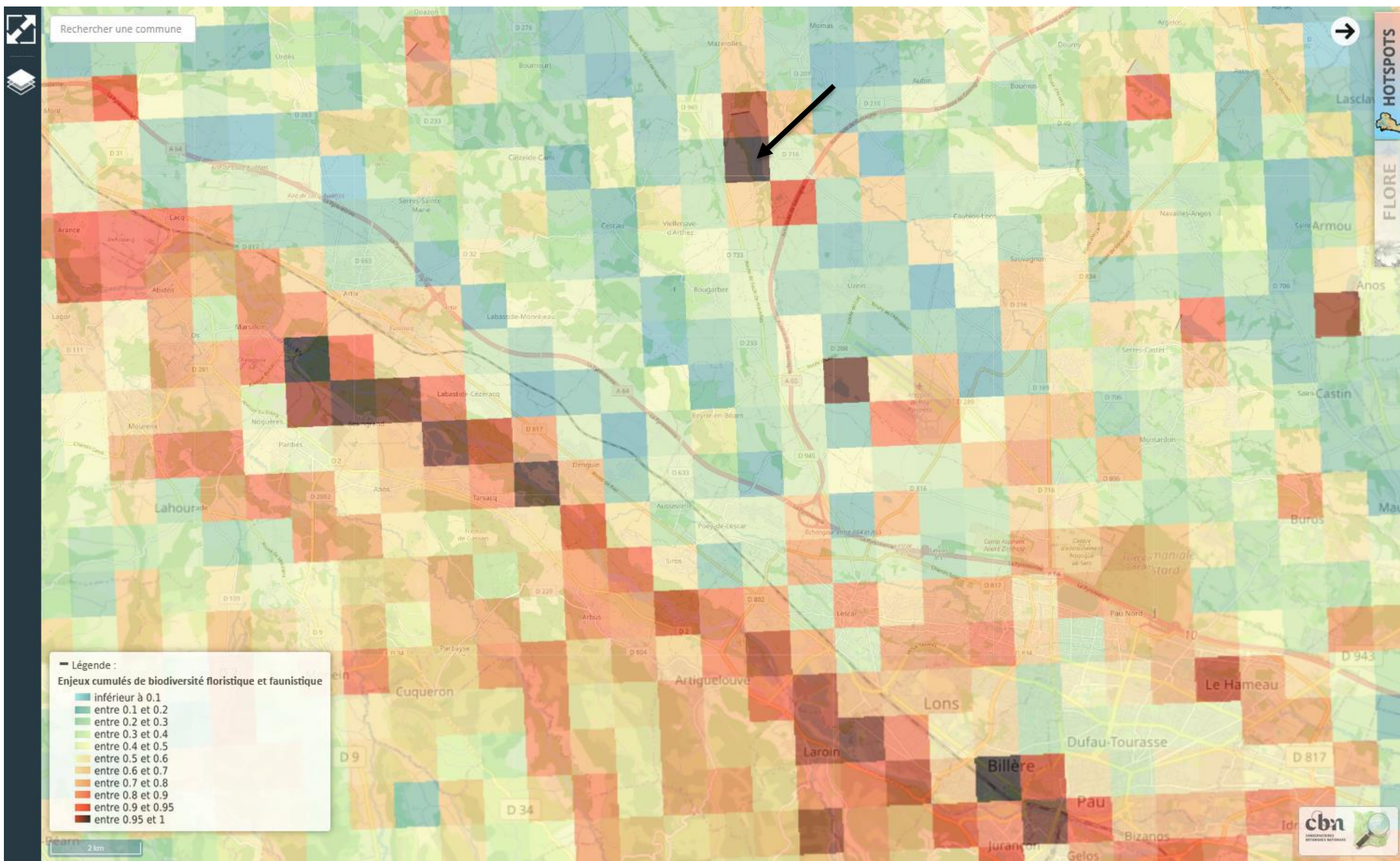
**ANDORRE LA-VIEILLE**

Afficher les 6 cartes d'enjeux de biodiversité

Exemple de l'ensemble des aires de protection « forte » et Espaces Naturels Sensibles

Choix des zonages d'aires protégées/classées/etc. disponibles

# Pyrénées-Atlantiques > Lac de l'Ayguelongue (colonie d'ardéidés, dortoirs, oiseaux hivernants, cistude, odonates)





## Pyrénées-Atlantiques > Lac de l'Ayguelongue

(colonie d'ardéidés, dortoirs, oiseaux hivernants, cistude, odonates)



### Notes d'enjeu pour la maille E0419N6264 :

- Enjeux cumulés de biodiversité floristique et faunistique : 0.99
- Enjeux spécifiques de biodiversité floristique et faunistique : 0.97
- Enjeux cumulés de biodiversité faunistique : 1.00
- Enjeux spécifiques de biodiversité faunistique : 0.99
- Enjeux cumulés de biodiversité floristique: 0.94
- Enjeux spécifiques de biodiversité floristique : 0.92

### Liste des espèces prises en compte dans cette étude pour la maille E0419N6264

14 espèces prises en compte comme avérées

Sans seuil de probabilité : 1343 espèces potentielles (flore : 1001, faune : 342)

Avec un seuil de probabilité supérieur ou égal à 0,3 : 715 espèces potentielles (flore : 514, faune : 201)

Avec un seuil de probabilité supérieur ou égal à 0,5 : 522 espèces potentielles (flore : 391, faune : 131)

## Faune

## Espèces faune observées dans la maille

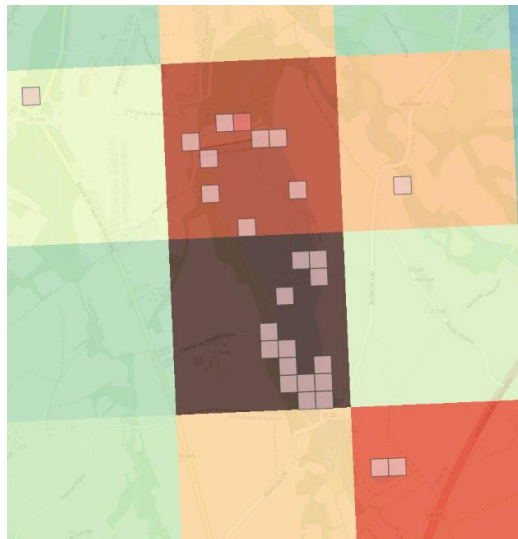
Nom retenu	Probabilité	Bioévaluation	Bioévaluation x Probabilité ▼
Anas crecca Linnaeus, 1758	Considéré comme avéré	0.91	0.91
Gallinago gallinago (Linnaeus, 1758)	0.99	0.91	0.90
Egretta garzetta (Linnaeus, 1766)	0.99	0.85	0.84
Nycticorax nycticorax (Linnaeus, 1758)	Considéré comme avéré	0.83	0.83
Mareca strepera (Linnaeus, 1758)	Considéré comme avéré	0.80	0.80
Aythya ferina (Linnaeus, 1758)	Considéré comme avéré	0.78	0.78
Anser anser (Linnaeus, 1758)	0.97	0.80	0.78
Elanus caeruleus (Desfontaines, 1789)	0.94	0.82	0.77
Emys orbicularis (Linnaeus, 1758)	Considéré comme avéré	0.77	0.77
Ardea alba Linnaeus, 1758	0.98	0.78	0.76
Cisticola juncidis (Rafinesque, 1810)	0.98	0.78	0.76
Phalacrocorax carbo (Linnaeus, 1758)	Considéré comme avéré	0.76	0.76
Podiceps cristatus (Linnaeus, 1758)	Considéré comme avéré	0.76	0.76
Hieraaetus pennatus (Gmelin, 1788)	0.87	0.86	0.75

## Flore

Xanthium strumarium L., 1753	0.99	0.66	0.65
Najas minor All., 1773	0.97	0.67	0.65
Ulex gallii Planch., 1849	0.99	0.63	0.62
Briza minor L., 1753	0.99	0.62	0.62
Lotus hispidus Desf. ex DC., 1805	0.99	0.62	0.62
Erica vagans L., 1770 [nom. et typ. cons.]	0.97	0.63	0.61
Crypsis alopecuroides (Piller & Mitterp.) Schrad., 1806	0.95	0.64	0.61
Pulicaria vulgaris Gaertn., 1791	0.99	0.61	0.61
Ludwigia palustris (L.) Elliott, 1817	0.96	0.63	0.60
Najas marina L., 1753	0.99	0.60	0.60
Potamogeton crispus L., 1753	0.99	0.60	0.59
Digitaria ischaemum (Schreb.) Schreb. ex Muhl., 1817	0.96	0.61	0.59
Rorippa palustris (L.) Besser, 1821	0.99	0.59	0.59

## Pyrénées-Atlantiques > Lac de l'Ayguelongue

(Gazons amphibies exondés)



Présence avérée d'autres espèces patrimoniales liées au berges exondées tardivement à l'automne :

*Cyperus michelianus* [Det ZNIEFF]  
*Sporobolus schoenoides* [NT]



### Notes d'enjeu pour la maille E0419N6264 :

- Enjeux cumulés de biodiversité floristique et faunistique : 0.99
- Enjeux spécifiques de biodiversité floristique et faunistique : 0.97
- Enjeux cumulés de biodiversité faunistique : 1.00
- Enjeux spécifiques de biodiversité faunistique : 0.99
- Enjeux cumulés de biodiversité floristique: 0.94
- Enjeux spécifiques de biodiversité floristique : 0.92

### Liste des espèces prises en compte dans cette étude pour la maille E0419N6264

14 espèces prises en compte comme avérées

Sans seuil de probabilité : 1343 espèces potentielles (flore : 1001, faune : 342)

Avec un seuil de probabilité supérieur ou égal à 0,3 : 715 espèces potentielles (flore : 514, faune : 201)

Avec un seuil de probabilité supérieur ou égal à 0,5 : 522 espèces potentielles (flore : 391, faune : 131)

### Espèces flore observées dans la maille (données OBV-NA décembre 2023)

#### Flore

Xanthium strumarium L., 1753	0.99	0.66	0.65
Najas minor All., 1773	0.97	0.67	0.65
Ulex gallii Planch., 1849	0.99	0.63	0.62
Briza minor L., 1753	0.99	0.62	0.62
Lotus hispidus Desf. ex DC., 1805	0.99	0.62	0.62
Erica vagans L., 1770 [nom. et typ. cons.]	0.97	0.63	0.61
Crypsis alopecuroides (Piller & Mitterp.) Schrad., 1806	0.95	0.64	0.61
Pulicaria vulgaris Gaertn., 1791	0.99	0.61	0.61
Ludwigia palustris (L.) Elliott, 1817	0.96	0.63	0.60
Najas marina L., 1753	0.99	0.60	0.60
Potamogeton crispus L., 1753	0.99	0.60	0.59
Digitaria ischaemum (Schreb.) Schreb. ex Muhl., 1817	0.96	0.61	0.59
Rorippa palustris (L.) Besser, 1821	0.99	0.59	0.59

# Travaux en cours - Prise en compte de pressions et développement d'approches sectorielles Sur automne-hiver 2023-2024

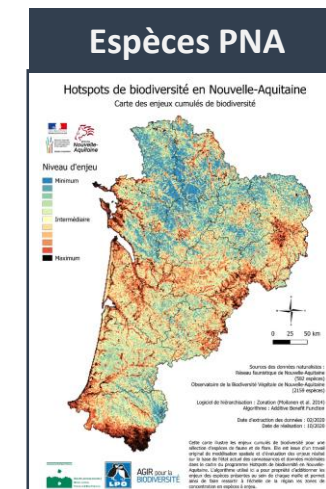
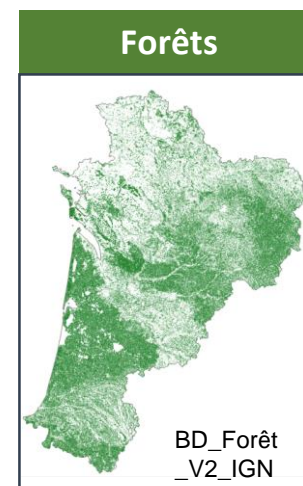
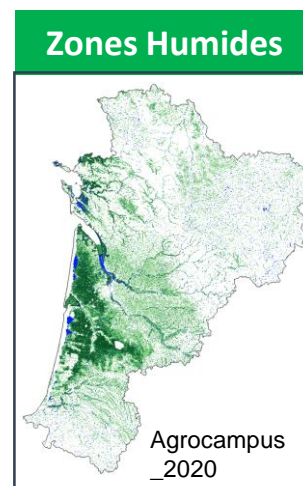
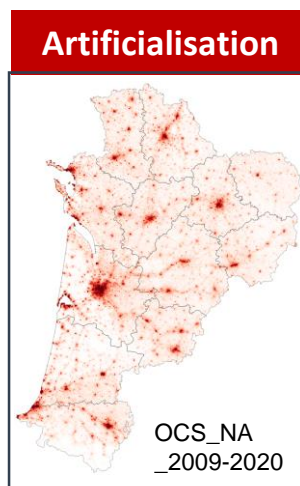
Hotspots sous **pression d'artificialisation**

Hotspots de **Zones Humides**

Hotspots de **Forêts**

Intégration des **espèces PNA**  
*+ mise à jour des productions précédentes*

*Disponibilité fin premier semestre 2024 pour prochain PAT*



# Pour plus de renseignements

(contacts sur la méthode et l'outil)



## Contacts pour l'expertise sur les territoires

- § Faune : associations locales
- § Flore : référents départementaux des CBNx

## Contacts régionaux volet flore-habitats : Conservatoire Botanique National Sud-Atlantique (CBNSA)

- Rémi DAVID ([r.david@cbnsa.fr](mailto:r.david@cbnsa.fr)),  
Biostatisticien
- Grégory CAZE ([g.caze@cbnsa.fr](mailto:g.caze@cbnsa.fr))  
Directeur scientifique



## Contacts régionaux volet faune : Ligue pour la Protection des Oiseaux (LPO)

- Aurélien BESNARD ([aurelien.besnard@lpo.fr](mailto:aurelien.besnard@lpo.fr)),  
Coordinateur service connaissance DT Aquitaine
- Laurent COUZI ([laurent.couzi@lpo.fr](mailto:laurent.couzi@lpo.fr)),  
Responsable service connaissance

